

〔4〕 志布志町の財政統計

商経学科 西村 富明

はじめに

地方分権推進法が1995年に成立し、さらに99年地方分権一括法が成立した。日本経済の国際化のもとで明治以来の中央集権官僚機構が変革されつつあるなかで、これからは地方自治体の主体性が問われてくる時代である。地域を活性化し、個性豊かな地域づくりや、住民の要求を取り入れた行政運営ができるかどうか、地方自治体にとって課題は山積している。バブル時代に膨れあがった地方財政は、公共事業増大や不況による税収減に耐えられなくなり、地方債発行つまり借金財政に陥っている。

1. 財政状況の概観

志布志町の1977年以降20年間の財政規模の推移を表1で確認しよう。77年度には歳入・歳出とも30億円たらずだったのが20年後の97年度には歳入・歳出とも90億円に近づいている。約3倍の伸びである。財政規模が大きく伸びたという実感がある。

表1 志布志町の財政状況の推移

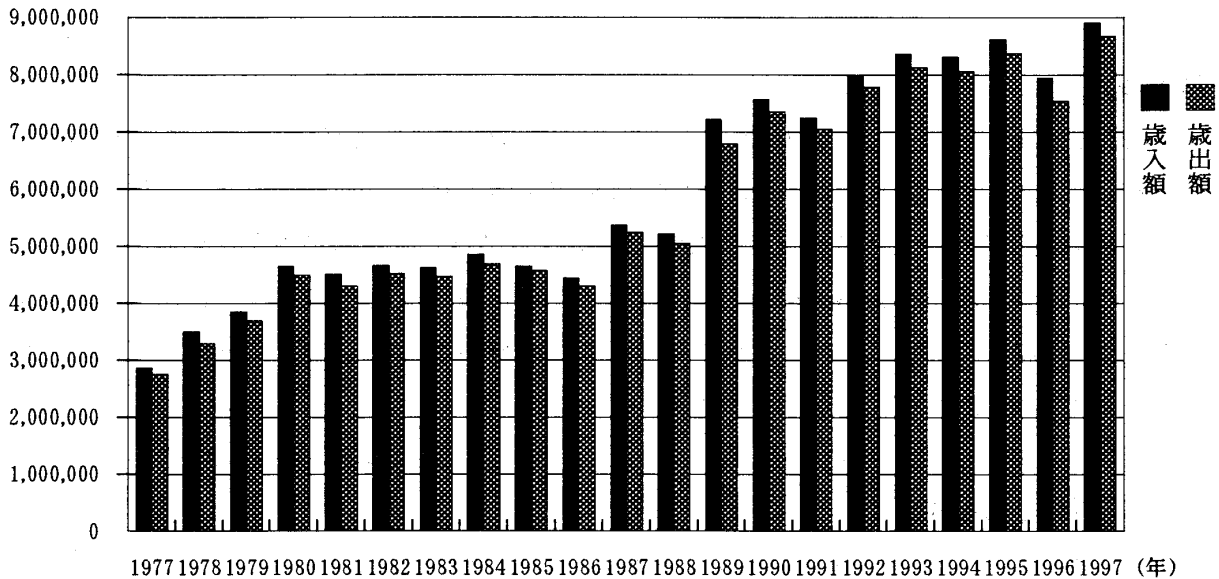
年 度	1977	1978	1979	1980	1981	1982	1983	1984	1985	1986	1987
歳入総額	2,861,759	3,502,106	3,853,235	4,646,439	4,494,415	4,653,488	4,619,513	4,849,785	4,639,433	4,440,892	5,373,807
歳出総額	2,750,731	3,286,937	3,698,410	4,487,867	4,287,864	4,516,750	4,461,440	4,687,979	4,564,716	4,292,361	5,237,225
歳入歳出差引額	111,028	215,169	154,825	158,572	206,551	136,738	158,073	161,806	74,717	148,531	136,552
翌年度へ繰越すべき財源	0	0	2,035	490	0	18,658	0	50	0	0	1,186
実質収支	111,028	215,169	152,790	158,082	206,551	118,080	158,073	161,756	74,717	148,531	135,366
単年度収支	-7,821	104,141	-62,379	5,292	47,979	-88,471	39,990	3,683	-87,039	73,814	-13,165
実質単年度収支	-6,914	136,664	8,397	110,111	117,979	-34,501	56,610	38,488	-41,069	114,649	62,748
基準財政需要額	1,244,379	1,441,802	1,609,398	1,809,434	2,081,128	1,639,524	2,083,605	2,205,304	2,554,163	2,582,210	2,649,887
基準財政収入額	362,805	426,199	509,160	553,783	641,759	797,286	806,016	848,085	913,787	982,748	1,065,697
地方債現在高	1,986,248	2,473,869	3,038,374	3,837,147	4,280,388	4,604,398	5,274,111	5,873,382	6,033,294	6,048,838	6,161,403
積立金現在高	235,740	369,586	434,620	224,827	301,834	358,804	398,158	432,963	444,855	463,108	949,597
実質収支比率	8.2	13.7	8.6	7.9	9.1	4.4	6.6	6.6	2.6	5.2	4.5
公債費比率	8.1	8.5	9.1	11.3	12.4	12.7	16.3	18.4	18	18.5	18.2
財政力指数	0.27	0.29	0.31	0.31	0.31	0.32	0.39	0.38	0.36	0.38	0.4
経常収支比率	81.1	78.1	79.9	78	73.7	73.7	86.4	89.6	83.2	83	80.2

年 度	1988	1989	1990	1991	1992	1993	1994	1995	1996	1997
歳入総額	5,216,488	7,218,890	7,563,962	7,235,233	7,997,693	8,353,942	8,305,071	8,615,535	7,948,592	8,906,574
歳出総額	5,043,947	6,787,951	7,347,926	7,044,260	7,788,116	8,119,759	8,057,300	8,366,591	7,534,249	8,674,308
歳入歳出差引額	172,541	430,939	216,036	190,973	209,577	234,183	247,771	248,944	414,343	232,266
翌年度へ繰越すべき財源	36,180	302,365	33,720	0	0	8,768	6,771	58,710	209,837	32,365
実質収支	136,361	128,574	182,316	190,973	209,577	225,415	241,000	190,234	204,506	199,901
単年度収支	995	-7,787	53,742	8,657	18,604	15,838	15,585	-50,766	14,272	-4,605
実質単年度収支	27,917	-189,881	101,139	206,092	122,776	168,655	110,820	-35,700	11,369	45,259
基準財政需要額	2,822,286	3,855,142	4,119,635	3,810,166	3,800,387	3,942,144	3,853,679	3,987,174	4,059,567	4,176,690
基準財政収入額	1,403,835	1,378,372	1,447,101	1,468,201	1,565,609	1,697,027	1,791,915	1,846,678	1,793,527	1,940,268
地方債現在高	6,354,044	6,802,116	6,920,994	6,918,327	6,899,643	7,319,708	7,673,808	8,502,431	9,135,657	10,014,110
積立金現在高	1,011,050	1,538,345	2,444,254	3,099,861	2,966,978	3,030,078	2,980,388	2,797,515	2,785,505	2,580,608
実質収支比率	4.2	3	4	4.5	4.9	5.1	5.5	4.2	4.4	4.2
公債費比率	15.5	11.6	13.2	16.1	17.5	16.8	17.5	16.2	17.4	17.7
財政力指数	0.43	0.42	0.4	0.36	0.38	0.41	0.44	0.45	0.46	0.46
経常収支比率	79.9	63.2	66	72.4	79.9	81.2	89.4	89.4	89.3	91.9

より具体的に図1と併せて分析してみると、1980年度から1986年度までの7年間は、歳入・歳出とも40億円台で安定しており、1989年度から1992年度までの4年間は歳入・

歳出とも70億円台を維持している。93年度以降は96年度を除いて歳入歳出とも80億円台を保っているといえよう。

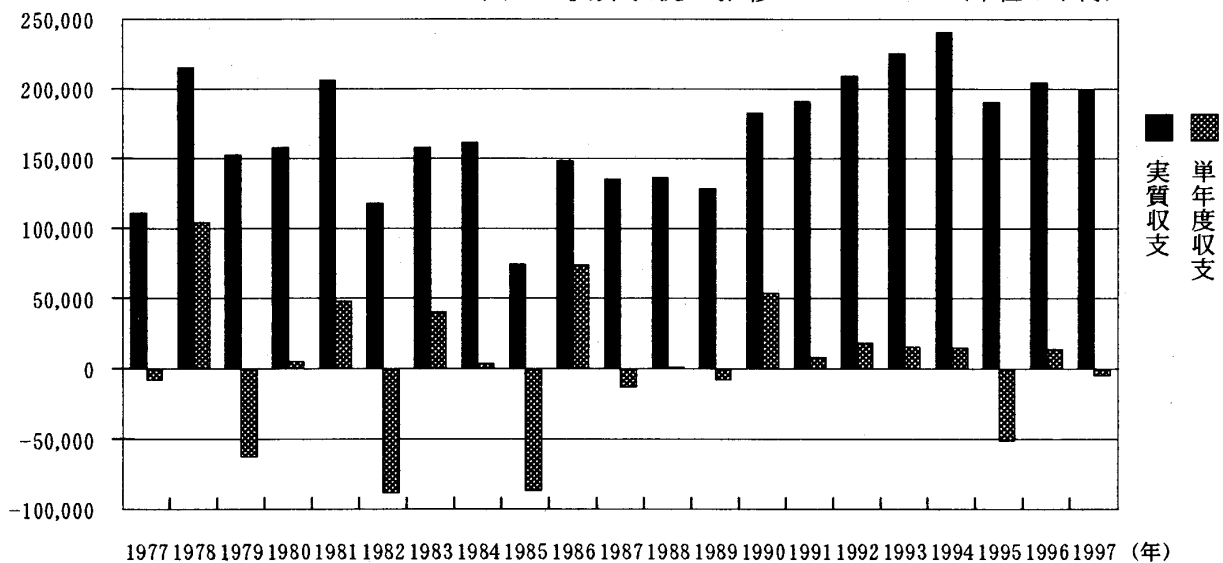
図1 財政規模の推移 (単位：千円)



歳出においては、86年度の40億円台から87年度には60億円台へと急に伸び、その反動で翌年88年度には50億円台、89年度には60億円台、90年度以降は70億～90億円台で推移し、87年を除いて歳入の範囲内で安定しているといえよう。

財政収支の分析をしよう。実質収支を概観すると、この20年間で最低の年が1985年度7,471万7千円、最高の年が1994年度2億4100万円で、黒字の幅には大きな開きがあるといえよう。この実質収支は、次のように説明できる。歳入決算額から歳出決算額を単純に差し引いたのが形式収支である。この形式収支から翌年度に繰り越すべき財源を差し引いたものを実質収支という。財政の黒字、赤字はこれをさしている。したがって志布志町はこの20年間黒字基調で堅実な財政運営がなされているといえよう。(図2参照)

図2 決算状況の推移 (単位：千円)



次にその年度だけの収支をみる指標として「単年度収支」がある。これは、その年度の実質収支から前年度の実質収支を差し引いたものである。ではこれを図2でみよう。単年度収支が大幅な赤字はこの20年間に、77年、79年、82年、85年、87年、89年、95年の7ヶ年で、最近では95年の5千万円である。

歳入の状況を表2でみていこう。77年度の構成比を高い順にみると、普通交付税が30.8%，8億8185万3千円で最も高く、2位は地方債で16.3%，4億6550円で、3位は自主財源の地方税で15.2%，4億3365万3千円である。4位は補助金の国庫支出金14.8%，4億2319万8千円で、5位は同じく補助金の県支出金で7.6%，2億1846万9千円である。

20年後の97年の1位は同じ普通交付税で、構成比は低くなり25.2%，22億3267万1千円である。2位は地方税で構成比は高くなり23.9%，21億2221万6千円である。3位は地方債で構成比は少し高くなり18.8%，16億6350万円である。4位は県支出金に

表2 志布志町の歳入 (単位：千円)

	1977		1978		1979		1980		1981		1982		1983	
	実数	比	実数	比	実数	比	実数	比	実数	比	実数	比	実数	比
地方税	433,653	15.2	530,646	15.2	602,774	15.6	707,882	15.2	826,605	18.4	915,206	19.7	973,922	21.1
地方譲与税	31,911	1.1	32,590	0.9	46,376	1.2	48,324	1.0	50,172	1.1	52,121	1.1	56,632	1.2
利子割交付金						0.0								
特別地方消費税交付金						0.0								
自動車取得税交付金	18,086	0.6	21,365	0.6	26,381	0.7	21,173	0.5	22,171	0.5	22,906	0.5	23,780	0.5
普通交付税	881,853	30.8	1,014,062	29.0	1,100,132	28.6	1,269,434	27.3	1,441,863	32.1	1,639,524	35.2	1,336,241	28.9
特別交付税	80,039	2.8	100,137	2.9	110,175	2.9	121,200	2.6	128,472	2.9	141,779	3.0	132,422	2.9
交通安全対策特別交付金	4,034	0.1	3,926	0.1	4,011	0.1	2,989	0.1	2,708	0.1	3,526	0.1	2,619	0.1
分担金及び負担金	3,475	0.1	3,909	0.1	3,498	0.1	4,070	0.1	5,573	0.1	5,725	0.1	9,235	0.2
使用料	50,422	1.8	44,681	1.3	50,597	1.3	54,575	1.2	61,605	1.4	56,334	1.2	58,112	1.3
手数料	5,182	0.2	6,312	0.2	6,411	0.2	6,172	0.1	6,583	0.1	6,436	0.1	7,276	0.2
国庫支出金	423,198	14.8	635,711	18.2	641,245	16.6	454,499	9.8	607,842	13.5	527,510	11.3	394,402	8.5
県支出金	218,469	7.6	224,614	6.4	242,002	6.3	234,876	5.1	286,221	6.4	355,958	7.6	318,673	6.9
財産収入	82,963	2.9	136,409	3.9	42,398	1.1	207,499	4.5	159,078	3.5	96,862	2.1	123,246	2.7
寄付金	2,567	0.1	9,748	0.3	4,094	0.1	6,083	0.1	48,693	1.1	24,008	0.5	54,488	1.2
繰入金	0	0.0	0	0.0	18,000	0.5	314,598	6.8	0	0.0	0	0.0	2,477	0.1
繰越金	118,849	4.2	111,028	3.2	215,169	5.6	154,825	3.3	158,572	3.5	206,551	4.4	136,741	3.0
諸収入	41,558	1.5	58,468	1.7	63,172	1.6	68,740	1.5	49,357	1.1	38,642	0.8	44,247	1.0
地方債	465,000	16.3	568,500	16.2	676,800	17.6	969,500	20.9	638,900	14.2	560,400	12	945,000	20.5
合計	2,861,759	100.0	3,502,106	100.0	3,853,235	100.0	4,646,439	100.0	4,494,415	100.0	4,653,488	100.0	4,619,513	100.0

	1984		1985		1986		1987		1988		1989		1990	
	実数	比	実数	比	実数	比	実数	比	実数	比	実数	比	実数	比
地方税	1,026,601	21.2	1,118,603	24.1	1,224,453	27.6	1,414,851	26.3	1,669,183	32	1,672,117	23.2	1,652,312	21.8
地方譲与税	53,850	1.1	53,245	1.1	60,189	1.4	84,745	1.6	95,450	1.8	154,962	2.1	176,321	2.3
利子割交付金									7,730	0.1	19,891	0.3	46,160	0.6
特別地方消費税交付金														
自動車取得税交付金	24,176	0.5	24,492	0.5	27,998	0.6	28,056	0.5	32,843	0.6	35,657	0.5	38,671	0.5
普通交付税	1,357,219	28	1,636,802	35.3	1,739,971	39.2	1,584,190	29.5	1,418,457	27.2	2,476,770	34.3	2,672,534	35.3
特別交付税	128,979	2.7	145,811	3.1	0	0	165,288	3.1	186,557	3.6	205,450	2.8	227,250	3
交通安全対策特別交付金	2,873	0.1	3,168	0.1	2,719	0.1	5,104	0.1	4,520	0.1	4,154	0.1	4,420	0.1
分担金及び負担金	14,095	0.3	10,491	0.2	10,016	0.2	10,426	0.2	15,703	0.3	22,437	0.3	17,900	0.2
使用料	54,433	1.1	61,540	1.3	53,997	1.2	55,668	1	58,030	1.1	58,131	0.8	52,796	0.7
手数料	7,042	0.1	7,473	0.2	10,598	0.2	11,170	0.2	11,122	0.2	11,124	0.2	10,739	0.1
国庫支出金	529,156	10.9	475,054	10.2	361,457	8.1	471,209	8.8	442,734	8.5	496,260	6.9	556,831	7.4
県支出金	264,454	5.5	250,216	5.4	264,622	6	303,313	5.6	290,599	5.6	322,239	4.5	479,412	6.3
財産収入	168,596	3.5	67,462	1.5	74,699	1.7	63,032	1.2	107,808	2.1	112,222	1.6	200,805	2.7
寄付金	95,249	2	11,976	0.3	19,050	0.4	5,846	0.1	5,665	0.1	5,320	0.1	5,100	0.1
繰入金	6,395	0.1	23,812	0.5	39,097	0.9	65,125	1.2	44,794	0.9	434,144	6	211,355	2.8
繰越金	158,073	3.3	161,806	3.5	74,717	1.7	148,531	2.8	136,552	2.6	172,541	2.4	430,939	5.7
諸収入	38,794	0.8	44,882	1	40,609	0.9	364,203	6.8	50,097	1	79,071	1.1	131,060	1.7
地方債	919,800	19	542,600	11.7	436,700	9.8	593,050	11	638,650	12.2	936,400	13	649,357	8.6
合計	4,849,785	100	4,639,433	100	4,440,892	100	5,373,807	100	5,216,494	100	7,218,890	100	7,563,962	100

	1991		1992		1993		1994		1995		1996		1997	
	実数	比	実数	比	実数	比	実数	比	実数	比	実数	比	実数	比
地 方 税	1,788,964	24.7	1,842,479	23	1,948,044	23.3	1,929,174	23.2	1,981,384	23	2,071,479	26.1	2,122,216	23.9
地 方 譲 与 税	183,137	2.5	194,725	2.4	210,639	2.5	209,667	2.5	217,406	2.5	222,218	2.8	167,014	1.9
利子割交付金	49,020	0.7	35,347	0.4	38,835	0.5	47,869	0.6	36,678	0.4	20,144	0.3	15,903	0.2
特別地方消費税交付金	1,039	0	2,499	0	1,972	0	1,387	0	1,567	0	1,546	0	4,677	0.1
自動車取得税交付金	39,196	0.5	36,680	0.5	37,949	0.5	39,894	0.5	40,905	0.5	42,350	0.5	36,508	0.4
普通交付税	2,333,648	32.3	2,227,494	27.9	2,237,883	26.8	2,055,526	24.8	2,136,521	24.8	2,266,040	28.5	2,232,671	25.2
特別交付税	232,059	3.2	238,578	3	241,134	2.9	213,528	2.6	215,528	2.5	226,029	2.8	229,000	2.6
交通安全対策特別交付金	5,292	0.1	4,846	0.1	4,590	0.1	5,018	0.1	5,145	0.1	4,836	0.1	4,694	0.1
分担金及び負担金	27,188	0.4	62,641	0.8	64,298	0.8	65,682	0.8	51,648	0.6	52,178	0.7	57,068	0.6
使 用 料	53,869	0.7	67,103	0.8	67,170	0.8	67,123	0.8	68,485	0.8	65,674	0.8	67,194	0.8
手 数 料	10,407	0.1	11,182	0.1	11,963	0.1	11,810	0.1	13,567	0.2	13,463	0.2	12,541	0.1
国庫支出金	637,649	8.8	453,429	5.7	884,171	10.6	857,270	10.3	626,516	7.3	464,005	5.8	638,122	7.2
県支出金	386,228	5.3	611,576	7.6	677,399	8.1	947,984	11.4	627,927	7.3	581,615	7.3	735,193	8.3
財産収入	304,394	4.2	655,618	8.2	141,301	1.7	195,926	2.4	456,104	5.3	56,565	0.7	37,661	0.4
寄付金	1,750	0	207	0	1,110	0	1,100	0	30	0	2,922	0	180	0
繰入金	335,005	4.6	762,090	9.5	486,113	5.8	330,888	4	416,553	4.8	260,258	3.3	376,069	4.2
繰越金	216,036	3	190,973	2.4	209,577	2.5	234,183	2.8	247,771	2.9	248,944	3.1	414,343	4.7
諸収入	151,084	2.1	88,526	1.1	108,994	1.3	75,042	0.9	62,300	0.7	55,426	0.7	48,427	0.5
地 方 債	479,268	6.6	511,700	6.4	980,800	11.7	1,016,000	12.2	1,409,500	16.4	1,292,900	16.3	1,663,500	18.8
合 計	7,235,233	100	7,997,693	100	8,353,942	100	8,305,071	100	8,615,535	100	7,948,592	100	8,862,981	100

なり構成比も8.3%で、7億3519万3千円である。5位は国庫支出金で構成比7.2%、6億3812万2千円である。以上のように歳入規模は拡大したうに、国庫支出金の構成比が半減したことは大きな特徴といえるであろう。より具体的に自主財源の地方税をみていこう。構成比で比較すると、77年15.2%から徐々に上昇し、1988年には32.0%の最高を記録し、そのかわり国庫支出金が77年度と比較して低くなっている。

依存財源の主流である普通交付税の構成比が最も高いのは86年度の39.2%である。それ以降は減少傾向に転じている。国庫収支金の最も高いときは78年度の18.2%であり、最も低いときは92年度の5.7%である。県支出金の構成比が最も高いときは、94年度の11.4%で、最も低いときは89年度の4.5%である。次に借金の1つである地方債をみると、最高は80年度の20.9%で最低は92年度の6.4%である。

表3・表4で歳出の状況进行分析しよう。歳出进行分析するときは、経費がなにに使われるかを明らかにするために「目的別分類」を行い、経費がどのように使われたかを明らかにするために「性質別分類」を行う。

まず、表3で目的別分類で分析しよう。77年度で構成比の高い順にみていくと、1位は、土木費20.4%、2位は総務費14.6%、3位農林水産業費13.5%、4位教育費12.4%、5位民生費10.7%となっている。この段階で産業振興よりも土木費に重点があったことが理解できよう。20年後の97年度をみると、1位教育費16.8%、2位土木費16.5%、3位民生費15.5%、4位公債費13.3%、5位総務費11.9%、6位農林水産業費11.3%である。注目に値するのは公債費が上位にランクされ、さらに産業振興が6位に低下していることである。

より具体的にこれらの項目の構成比で最高の年度と最低の年度を列挙すれば次の通りである。

総務費では80年度に最高の33.1%で、97年度が最低の11.9%で、21.2ポイントの差が

ある。民生費は、96年度に最高の19.1％で、84年度と87年度に最低の7.4％で11.7ポイントの差がある。農林水産業費では92年度に最高の16.0％で、90年度に最低の10.4％で5.6ポイントの差がある。土木費では、84年度に最高の25.3％で、92年度に最低の11.3％で14ポイントの差がある。教育費では88年度に最高の18.2％で、80年度に最低の8.3％で9.9ポイントの差がある。公債費では、86年度に最高の19.4％で、77年度に最低の6.2％で13.2ポイントの差がある。

以上から、ポイント差の大きい順に並べ替えると、1位総務費21.2ポイント、2位土

表3 歳出（目的別分類）

（単位：千円）

	1977		1978		1979		1980		1981		1982		1983	
	実数	比	実数	比	実数	比	実数	比	実数	比	実数	比	実数	比
議会費	53,372	1.9	57,292	1.7	66,633	1.8	73,526	1.6	76,361	1.8	77,160	1.7	78,473	1.8
総務費	401,363	14.6	523,243	15.9	642,159	17.4	1,486,386	33.1	687,313	16	627,179	13.9	656,947	14.7
民生費	293,809	10.7	380,151	11.6	451,890	12.2	385,421	8.6	439,172	10.2	415,329	9.2	343,021	7.7
衛生費	95,835	3.5	95,990	2.9	111,310	3	103,057	2.3	121,861	2.8	179,972	4	215,011	4.8
労働費	116,385	4.2	122,273	3.7	131,343	3.6	135,337	3	148,461	3.5	107,953	2.4	107,221	2.4
農林水産業費	371,494	13.5	505,204	15.4	540,117	14.6	483,822	10.8	532,139	12.4	606,011	13.4	557,363	12.5
商工費	28,985	1.1	33,375	1	48,531	1.3	71,241	1.6	99,296	2.3	91,905	2	56,305	1.3
土木費	562,144	20.4	789,511	24	780,862	21.1	890,684	19.8	982,487	22.9	1,032,758	22.9	1,072,295	24
消防費	67,966	2.5	74,159	2.3	86,327	2.3	82,902	1.8	93,798	2.2	93,635	2.1	94,506	2.1
教育費	339,989	12.4	460,497	14	531,030	14.4	373,731	8.3	640,459	14.9	626,273	13.9	549,621	12.3
災害復旧費	72,090	2.6	30,228	0.9	32,044	0.9	25,937	0.6	12,688	0.3	128,263	2.8	138,385	3.1
公債費	169,922	6.2	215,014	6.5	276,164	7.5	375,803	8.4	453,829	10.6	530,309	11.7	592,292	13.3
諸支出金	177,377	6.4	0	0	0	0	0	0	0	0	0	0	0	0
合計	2,750,731	100	3,286,937	100	3,698,410	100	4,487,847	100	4,287,864	100	4,516,747	100	4,461,440	100

	1984		1985		1986		1987		1988		1989		1990	
	実数	比	実数	比	実数	比	実数	比	実数	比	実数	比	実数	比
議会費	85,404	1.8	90,446	2	95,109	2.2	97,332	1.9	102,982	2	107,927	1.6	115,704	1.6
総務費	639,919	13.7	619,715	13.6	685,617	16	1,242,571	23.7	820,431	16.3	1,672,343	24.6	1,910,695	26
民生費	347,903	7.4	367,556	8.1	380,334	8.9	386,524	7.4	474,044	9.4	723,173	10.7	816,772	11.1
衛生費	205,154	4.4	207,742	4.6	209,199	4.9	193,079	3.7	228,009	4.5	255,993	3.8	201,729	2.7
労働費	101,686	2.2	97,365	2.1	114,952	2.7	73,655	1.4	59,798	1.2	56,687	0.8	42,836	0.6
農林水産業費	585,912	12.5	569,839	12.5	554,808	12.9	667,798	12.8	641,023	12.7	803,107	11.8	767,388	10.4
商工費	59,689	1.3	56,838	1.2	62,328	1.5	55,382	1.1	70,031	1.4	88,045	1.3	136,488	1.9
土木費	1,185,952	25.3	1,025,562	22.5	641,939	15	598,263	11.4	708,064	14	914,764	13.5	1,028,215	14
消防費	128,231	2.7	107,042	2.3	123,236	2.9	115,213	2.2	134,752	2.7	149,173	2.2	148,959	2
教育費	571,728	12.2	555,412	12.2	498,899	11.6	832,122	15.9	918,078	18.2	1,005,651	14.8	955,721	13
災害復旧費	96,630	2.1	81,245	1.8	93,018	2.2	100,050	1.9	111,559	2.2	213,977	3.2	378,199	5.1
公債費	679,771	14.5	7,859,540	17.2	832,922	19.4	875,266	16.7	775,176	15.4	797,111	11.7	845,220	11.5
諸支出金	0	0	0	0	0	0	0	0	0	0	0	0	0	0
合計	4,687,979	100	4,564,716	100	4,292,361	100	5,237,255	100	5,043,947	100	6,787,951	100	7,347,926	100

	1991		1992		1993		1994		1995		1996		1997	
	実数	比	実数	比	実数	比	実数	比	実数	比	実数	比	実数	比
議会費	119,393	1.7	123,744	1.6	121,953	1.5	126,078	1.6	133,599	1.6	136,991	1.8	132,576	1.5
総務費	1,697,859	24.1	1,308,357	16.8	1,211,053	14.9	1,190,209	14.8	1,527,136	18.3	1,224,893	16.3	1,036,554	11.9
民生費	688,985	9.8	922,234	11.8	1,404,013	17.3	1,222,860	15.2	1,288,067	15.4	1,440,476	19.1	1,340,359	15.5
衛生費	255,074	3.6	278,356	3.6	263,715	3.2	339,882	4.2	334,871	4	293,804	3.9	438,335	5.1
労働費	24,967	0.4	4,746	0.1	3,508	0	0	0	0	0	0	0	0	0
農林水産業費	843,888	12	1,244,817	16	1,029,184	12.7	914,828	11.4	983,929	11.8	875,156	11.6	982,315	11.3
商工費	76,853	1.1	861,084	11.1	100,048	1.2	80,974	1	309,257	3.7	75,391	1	106,721	1.2
土木費	868,956	12.3	878,433	11.3	1,124,740	13.9	1,133,940	14.1	1,418,531	17	1,268,249	16.8	1,429,758	16.5
消防費	142,515	2	149,310	1.9	186,204	2.3	192,839	2.4	204,991	2.5	203,483	2.7	238,665	2.8
教育費	1,212,955	17.2	945,557	12.1	914,796	11.3	1,011,409	12.6	1,026,188	12.3	906,792	12	1,458,209	16.8
災害復旧費	215,870	3.1	115,906	1.5	608,406	7.5	649,071	8.1	145,238	1.7	29,761	0.4	301,031	3.5
公債費	896,945	12.7	955,572	12.3	1,152,139	14.2	1,195,210	14.8	994,784	11.9	1,079,253	14.3	1,200,112	13.8
諸支出金	0	0	0	0	0	0	0	0	0	0	0	0	9,673	0.1
合計	7,044,260	100	7,788,116	100	8,119,759	100	8,057,300	100	8,366,591	100	7,534,249	100	8,674,308	100

表4 歳出（性質別分類）

（単位：千円）

	1977		1978		1979		1980		1981		1982		1983	
	実数	比	実数	比	実数	比	実数	比	実数	比	実数	比	実数	比
人件費	849,781	30.9	878,052	26.7	953,158	25.8	1,048,824	23.4	1,083,993	25.3	1,110,010	24.6	1,189,889	26.7
扶助費	181,615	6.6	208,880	6.4	235,135	6.4	243,279	5.4	249,471	5.8	262,648	5.8	139,138	3.1
公債費	169,584	6.2	214,975	6.5	276,136	7.5	375,779	8.4	453,808	10.6	530,290	11.7	592,292	13.3
普通建設事業費	1,004,260	36.5	1,237,077	37.6	1,485,054	40.2	2,008,902	44.8	1,601,505	37.3	1,622,237	35.9	1,503,215	33.7
災害復旧事業費	72,090	2.6	30,228	0.9	32,044	0.9	25,937	0.6	12,570	0.3	128,263	2.8	138,385	3.1
失業対策事業費	86,778	3.2	94,038	2.9	99,004	2.7	99,572	2.2	95,889	2.2	78,116	1.7	76,778	1.7
物件費	178,889	6.5	247,591	7.5	285,451	7.7	318,519	7.1	353,945	8.3	354,398	7.8	370,224	8.3
維持修理費	23,853	0.9	31,067	0.9	25,322	0.7	30,169	0.7	39,256	0.9	41,834	0.9	31,974	0.7
補助費等	149,234	5.4	181,236	5.5	193,166	5.2	203,407	4.5	244,390	5.7	285,667	6.3	289,049	6.5
積立金	14,986	0.5	133,846	4.1	83,019	2.2	104,819	2.3	77,008	1.8	56,970	1.3	39,354	0.9
繰越金	10,011	0.4	2,000	0.1	4,051	0.1	8,700	0.2	65,199	1.5	45,434	1	89,549	2
投資及び出資金	650	0	983	0	1,870	0.1	960	0	4,830	0.1	880	0	1,610	0
貸付金	9,000	0.3	27,000	0.8	25,000	0.7	19,000	0.4	6,000	0.1	0	0	0	0
合計	2,750,731	100	3,286,928	100	3,698,410	100	4,487,867	100	4,287,864	100	4,516,747	100	4,461,457	100

	1984		1985		1986		1987		1988		1989		1990	
	実数	比	実数	比	実数	比	実数	比	実数	比	実数	比	実数	比
人件費	1,278,098	27.3	1,275,426	27.9	1,320,995	30.8	1,361,473	26	1,392,080	27.6	1,504,832	22.1	1,574,234	21.4
扶助費	137,104	2.9	138,675	3	136,729	3.2	130,415	2.5	131,214	2.6	155,453	2.3	164,649	2.2
公債費	679,760	14.5	785,944	17.2	832,920	19.4	875,264	16.7	775,176	15.4	797,111	11.7	845,220	11.5
普通建設事業費	1,618,671	34.5	1,383,297	30.3	973,242	22.7	1,347,222	25.7	1,504,382	29.8	1,922,666	28.3	2,061,403	28.1
災害復旧事業費	96,630	2.1	81,245	1.8	93,018	2.2	100,050	1.9	111,559	2.2	213,977	3.1	378,199	5.1
失業対策事業費	72,500	1.5	74,902	1.6	95,235	2.2	49,065	0.9	34,199	0.7	26,993	0.4	22,835	0.3
物件費	361,306	7.7	360,506	7.9	361,197	8.4	396,026	7.6	447,714	8.9	477,179	7	546,245	7.4
維持修理費	28,366	0.6	32,650	0.7	22,346	0.5	22,711	0.4	30,207	0.6	32,279	0.5	31,545	0.4
補助費等	290,888	6.2	318,640	7	322,608	7.5	333,564	6.4	370,001	7.3	459,077	6.7	444,488	6
積立金	34,805	0.7	32,752	0.7	41,133	1	543,414	10.4	100,674	2	944,295	13.9	1,105,682	15
繰越金	89,101	1.9	77,046	1.7	91,124	2.1	75,937	1.4	144,428	2.9	252,175	3.7	157,148	2.1
投資及び出資金	750	0	3,633	0.1	1,814	0	2,114	0	2,313	0	19,141	0.3	1,278	0
貸付金	0	0	0	0	0	0	0	0	0	0	0	0	15,000	0.2
合計	4,687,979	100	4,564,716	100	4,292,361	100	5,237,255	100	5,043,947	100	6,805,178	100	7,347,926	100

	1991		1992		1993		1994		1995		1996		1997	
	実数	比	実数	比	実数	比	実数	比	実数	比	実数	比	実数	比
人件費	1,607,048	22.8	1,669,066	21.4	1,687,774	20.8	1,766,428	21.9	1,847,781	22.1	1,906,684	25.3	1,927,492	22.2
扶助費	176,668	2.5	205,390	2.6	430,551	5.3	466,188	5.8	477,462	5.7	499,604	6.6	547,216	6.3
公債費	896,945	12.7	955,572	12.3	1,152,139	14.2	1,195,210	14.8	994,784	11.9	1,079,253	14.3	1,200,112	13.8
普通建設事業費	1,801,655	25.6	2,593,946	33.3	2,104,403	25.9	1,922,466	23.9	2,611,771	31.2	1,813,702	24.1	2,540,232	29.3
災害復旧事業費	215,870	3.1	115,906	1.5	608,406	7.5	649,071	8.1	145,238	1.7	29,761	0.4	301,031	3.5
失業対策事業費	14,565	0.2	0	0	0	0	0	0	0	0	0	0	0	0
物件費	573,443	8.1	677,564	8.7	748,418	9.2	780,761	9.7	804,973	9.6	857,577	11.4	901,376	10.4
維持修理費	30,553	0.4	33,745	0.4	42,132	0.5	42,945	0.5	46,988	0.6	51,561	0.7	43,512	0.5
補助費等	499,792	7.1	514,488	6.6	561,789	6.9	589,154	7.3	642,611	7.7	664,780	8.8	672,472	7.8
積立金	966,895	13.7	582,399	7.5	489,265	6	270,034	3.4	202,849	2.4	202,895	2.7	128,612	1.5
繰越金	248,318	3.5	381,334	4.9	286,965	3.5	308,070	3.8	331,392	4	401,410	5.3	381,498	4.4
投資及び出資金	2,308	0	53,706	0.7	2,417	0	1,973	0	200,742	2.4	21,822	0.3	30,755	0.4
貸付金	10,000	0.1	5,000	0.1	5,500	0.1	65,000	0.8	60,000	0.7	5,000	0.1	0	0
合計	7,044,060	100	7,788,116	100	8,119,759	100	8,057,300	100	8,366,591	100	7,534,049	100	8,674,308	100

木費14ポイント，3位公債費13.2ポイント，4位民生費11.7ポイント，5位教育費9.9ポイント，6位農林水産業費5.6ポイントとなる。これからも，全体として土木費，公債費の伸び率は大きいと判断できるであろう。

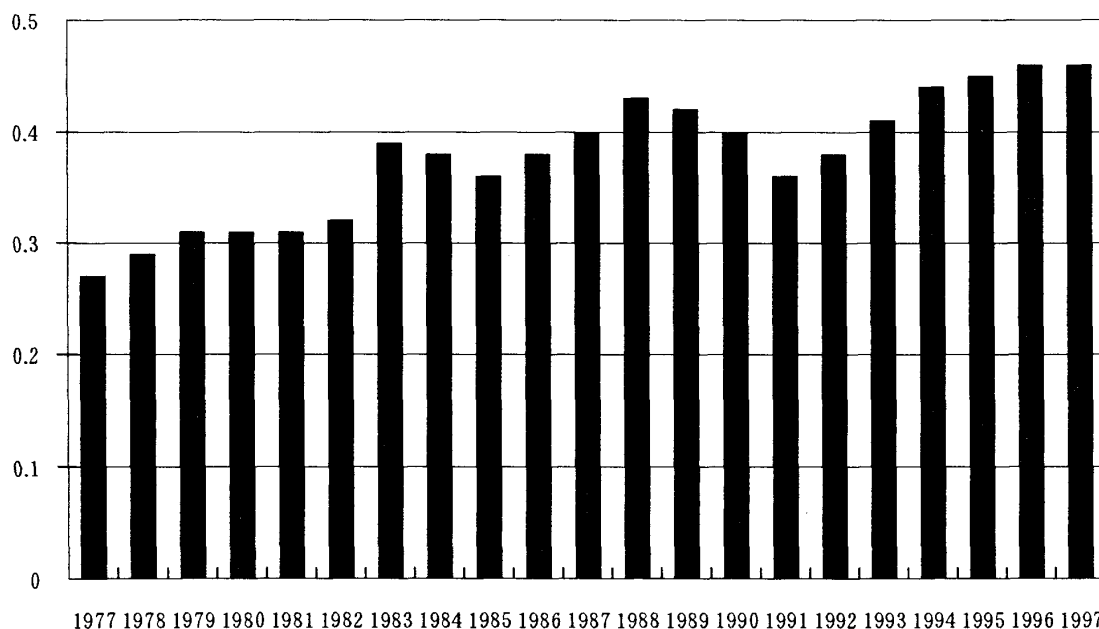
次に経費の使われ方を，表4・性質別分類で分析しよう。77年度の構成比をみると1位は普通建設事業費で構成比は36.5％と非常に高いのである。2位の人件費も30.9％と高率である。公債費はわずか6.2％で，物件費も6.5％である。77年度で注目に値するのは扶助費が3位で6.6％と高いことである。97年度の構成費の高い順に列挙すると，1位普通

建設事業費 29.3 %， 2 位人件費 22.2 %， 3 位公債費 13.8 %， 4 位物件費 10.4 %である。これら 5 項目の最高比率の年度と最低比率の年度を列挙すれば次の通りである。人件費では，77 年度に最高の 30.9 %で，93 年度に最低の 20.8 %で 10.1 ポイントの差がある。扶助費では 77 年度と 96 年度に最高の 6.6 %で，90 年度に最低の 2.2 %で 4.4 ポイントの差がある。公債費では 86 年度に最高の 19.4 %で，77 年度に最低の 6.2 %で 13.2 ポイントの差がある。普通建設事業費では 80 年に最高の 44.8 %で，86 年に最低の 22.7 %で 22.1 ポイントの差がある。物件費では 96 年に最高の 11.4 %で，77 年に最低の 6.5 %で 4.9 ポイントの差がある。ポイント差が大きい順に整理すれば，1 位普通建設事業費 22.1 ポイント，2 位公債費 13.2 ポイント，3 位人件費 10.1 ポイント，4 位物件費 4.9 ポイント，5 位扶助費 4.4 ポイントの順である。これから，普通建設事業費が伸び率も大きいと判断できよう。

先に提示した表 1 で，財政状況を示す指標の 1 つである財政力指数をみよう。これは財政基盤の強さを現す指標である。つまり自治体が自主財源でどの程度の行政需要がまかなえるかを示している。具体的な地方交付税交付金の算定に使われる基準財政需要と基準財政収入額で計算する。財政力指数が大きいほど財政力が強い。

図 3 によれば，1977 年度の 0.27 から 1997 年度の 0.46 と増加傾向にあるといえよう。バブル崩壊期の 91 年度が 0.36 まで低下し，それ以降増加傾向にあるといえる。

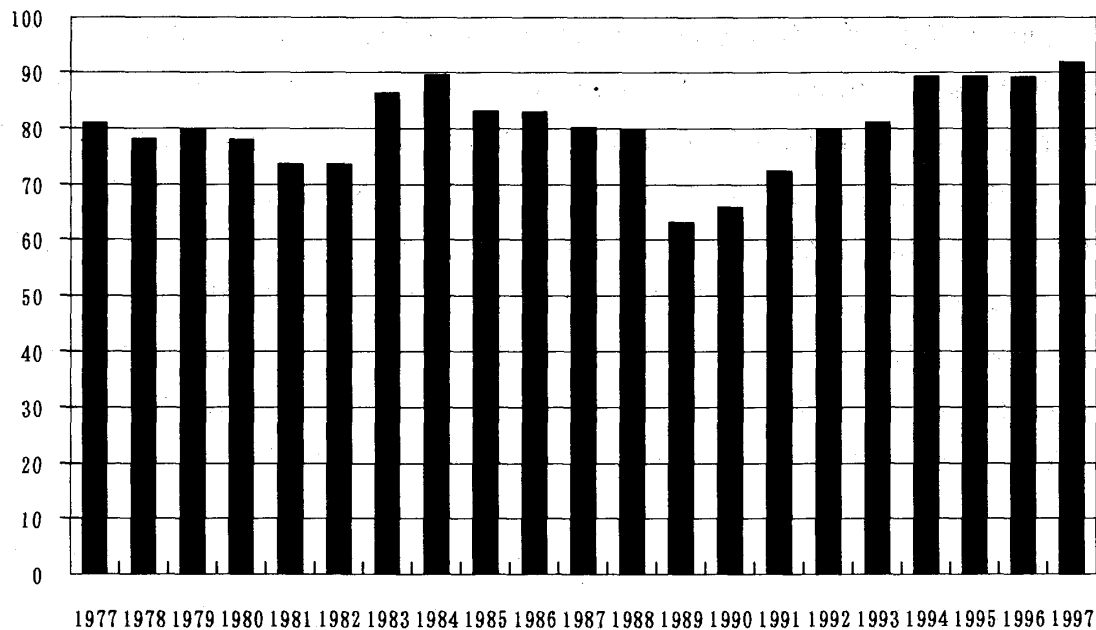
図 3 財政力指数の推移



次に経常収支比率をみよう。これは人件費，扶助費，公債費など経常的に支出する経費に，地方税や地方交付税，地方譲与税などの一般財源がどの程度充当されているかをみるのである。80 %を越えると財政構造の弾力性が失われつつあるとみられる。

図 4 をみよう。1989 年度に最低の 63.2 %で，1997 年度には最高の 91.9 %である。94 年度以降は 89.3 %～91.9 %と比率が高くなっているのが特徴であり，財政運営が硬直化し

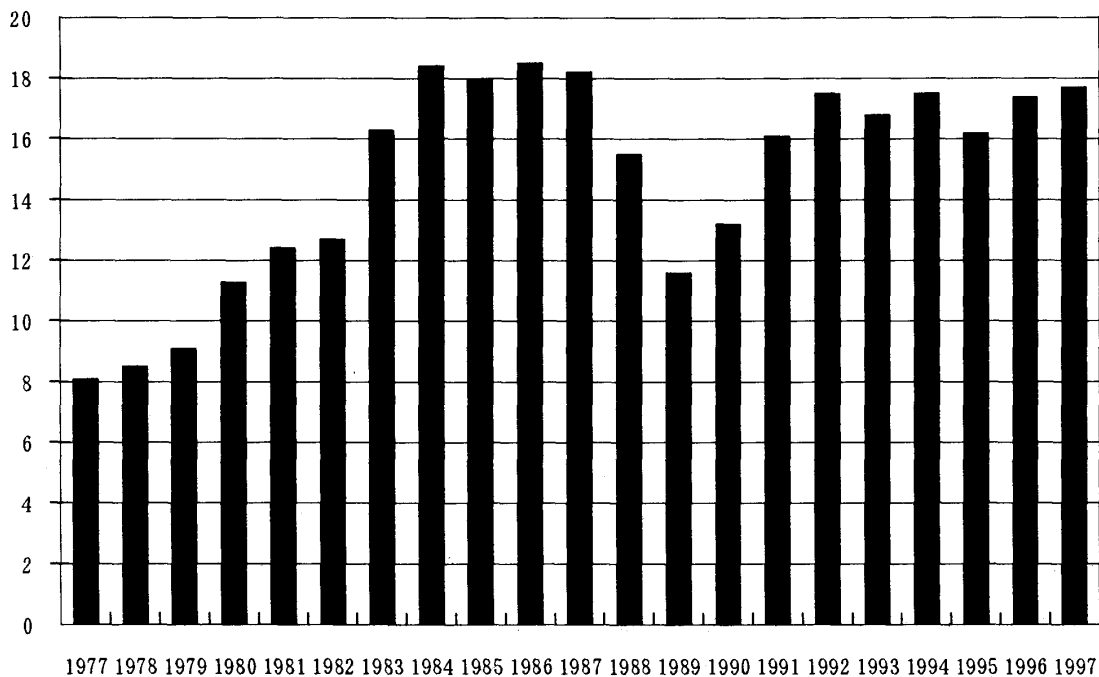
図4 経常収支比率の推移



ているといえる。

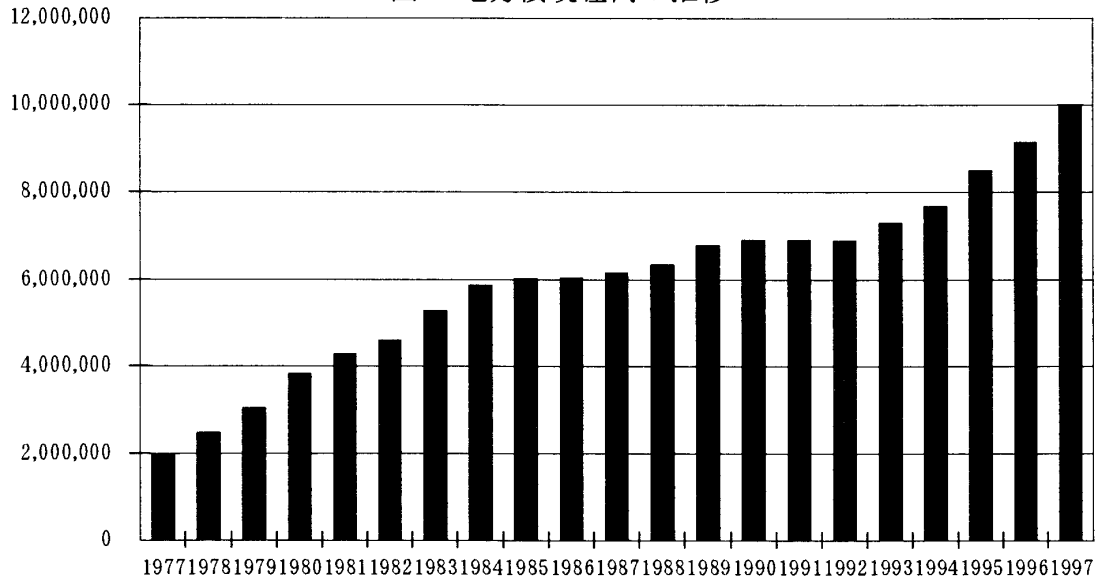
次に図5で公債費比率をみよう。公債費比率とは、自治体の借金である地方債の償還および利子の、標準的に入ると見込まれる一般財源に対する割合である。これが20%を越えると危険ラインといわれている。幸いにして本町は危険ラインには達していない。しかし84年度～87年度までは18%台であり、また最近17%台で推移しているのが気になるところである。

図5 公債費比率の推移



関連して、図6で地方債現在高の推移をみると、97年度には100億円に達しているのがわかる。わかりやすく言えば、現在100億円の借金を抱えているということである。97年

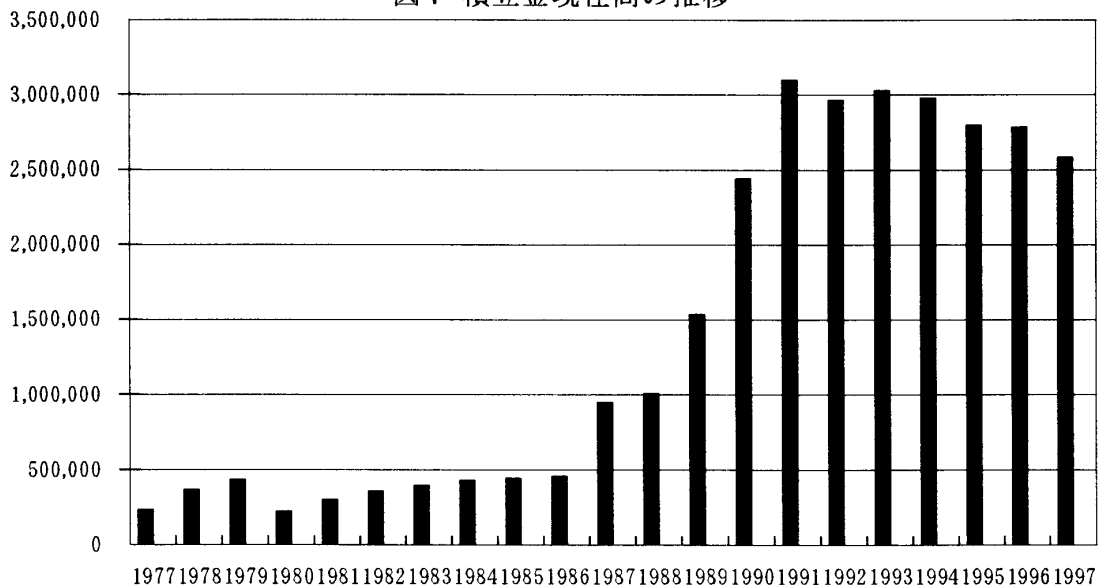
図6 地方債現在高の推移



度 20 億円の借金がこの 20 年間に 5 倍に増加したことになる。大変なことである。

図7で積立金現在高の推移をみよう。77年度には約2億円程であった積立金がバブル期には急激に増加し、約30億円に達した。今日ではそれを取り崩していき、97年度には約25億8千万円になっている。5億円を取り崩したことになる。

図7 積立金現在高の推移



本町の現在の財政を要約するならば、戦後最大の不況期のなかで、健全な財政運営ではなく、危うい綱渡りをしているといえるのではなかろうか。もうこれ以上大規模な公共事業等の導入は不可能になりつつあるとみななければならないだろう。

今回の調査は海外研修（キューバ）を控えての時間的制約のあるなかで、志布志町の財政実態を把握することだけに限定せざるをえなかった。（1999年7月脱稿）