

20世紀初頭イスタンブルにおけるカフェの建築形態と
立地環境に関する研究
—1904-06年作成の火災保険地図を用いた定量的分析—

Study of the Architectural Form and Location of Cafés
in Early 20th-Century Istanbul:
Quantitative Analysis Using the Fire Insurance
Map Created in 1904-1906

宍 戸 克 実
SHISHIDO Katsumi

20 世紀初頭イスタンブルにおけるカフェの建築形態と立地環境に関する研究 － 1904-06 年作成の火災保険地図を用いた定量的分析－

Study on Café's Architectural Form and the Location in the Early 20th Century in Istanbul:
Quantitative Analysis Using the Fire Insurance Map Created in 1904-1906

穴 戸 克 実^{*}

SHISHIDO katsumi

In this study, we researched café's relations between architectural form and the location, and conducted a study on 452 cafés, which were on the fire insurance map by CHARLES EDOUARD GOAD in early 20 century.

We made lists of café with architectural attributes and adjacent building information. We found that a great number of cafés along Golden Horn Gulf in Galata region. The region consists of commercial, residential and various religions facilities.

Keyword: Istanbul, Café, Fire Insurance Map, Architectural Form, Location,

イスタンブル, カフェ, 火災保険地図, 建築形態, 立地

1. はじめに

1.1 研究目的

1554 年, オスマン帝国の帝都コンスタンティノープル (現在のトルコ・イスタンブル) のタフタカレ地区^{注1)}に初めてのカフヴェ・ハーネ (カフェ) が開業した。その後ヨーロッパに広まり, 転訛して「カフェ」となった。長い歴史をもつイスタンブルの伝統的カフェは, 今なお独特の社会性を帯びながら存続し, 男性社会のコミュニティ施設としての役割を担っている。

18 世紀末から始まるオスマン帝国の西洋近代化期, トルコ共和国樹立後の世俗化期を経て, 伝統的カフェは存続しているわけであるが, 現在では時代遅れで排他的なものとして扱われる傾向にあるため, 建築的視点に立った研究環境が整っているとは言い難い。また, かつての異教徒コミュニティ居住地区におけるカフェ形態についての探求は未だなされていない。近代における伝統的カフェに関しては, 社会・歴史的視点 (Serdar ÖZTÜRK, 2006)^{注2)}や文化的視点 (Gengiz Yıldız, 2007)^{注3)}からの研究はなされているが, 建築的視点によるものは管見の限りでは存在しない。

本研究は, 伝統的カフェの西洋近代化期に着目し, コミュニティ空間の形態変容と, 異教徒地区のカフェが演じた役割について建築的に詳らかにすることを目的とした研究の一環として

^{*} 鹿児島県立短期大学生活科学科生活科学専攻 助教・修士 (工学)

位置付けている。

以上の様な問題意識のもとで、まず建築形態と立地を確認できる資料を用いた基礎的資料の整理から着手する。20 世紀初頭に製作されたイスタンブル火災保険地図^{注4)}を用い、そこに描かれた全てのカフェを対象に、建築的属性や近隣施設情報を抽出し、建築形態と立地環境の観点から定量的な分析を行う。具体的には、カフェの立地や建築の属性・近隣情報を組み合わせ、様々な視点から分類することにより、特性や傾向について考察を行うことを目的としている。さらに本研究は、今後想定している火災保険地図を用いた展開的研究において、その有用性の確認と位置付けている。

1.2 研究方法

本研究で用いるのは、チャールズ・エドワード・ゴード^{注5)}により 1904 年から 1906 年にかけて製作されたイスタンブル火災保険地図（以下ゴードマップ）である。ゴードマップの凡例には、建築構造、天井構造、壁面構造、開口部仕様、屋根材、建築用途の他、消防関連設備の説明と略語が記され、フランス語と英語が併記されている。また、バザール、ガラタ・ペラ、カドゥキョイの 3 つの地区に大別され、合計 51（エリア）枚で構成されている。尚、本研究では「地区」の中に含まれる各版の範囲を「エリア」と定義している。そこから「CAFÉ」と記載のある建築物を抽出し、名称、構造、階数、屋根材、天井構造、建築本体用途、隣接施設用途、特記事項を付加させ一覧化（表 11）し、分類を行った。

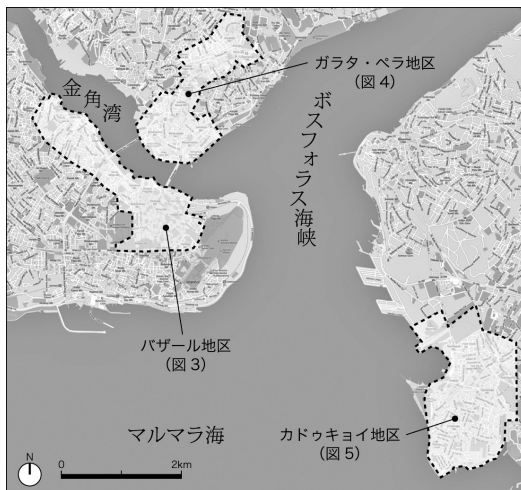


図 1 ゴードマップ対象範囲

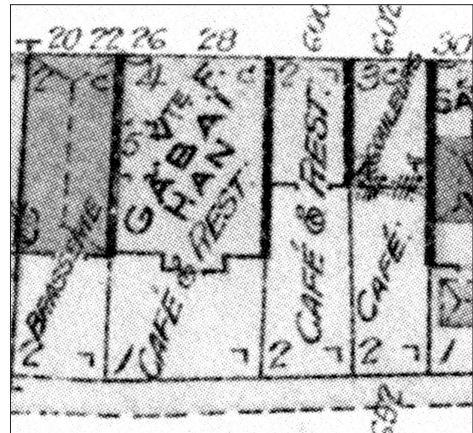


図 2 地図中のカフェ記載例

2. 結果

2.1 地図範囲

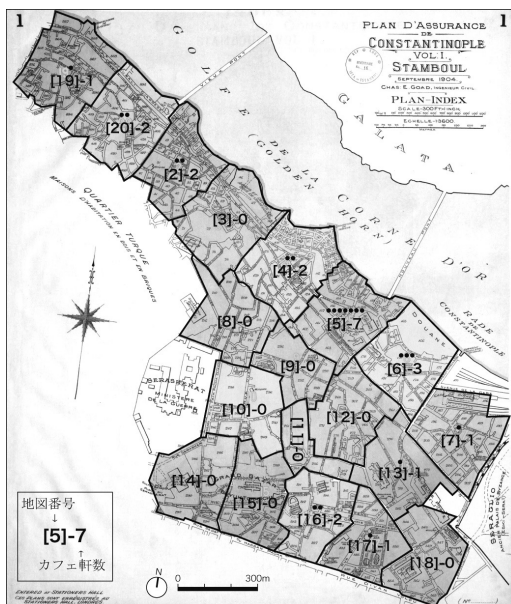


図3 バザール地区



図4 ガラタ・ペラ地区

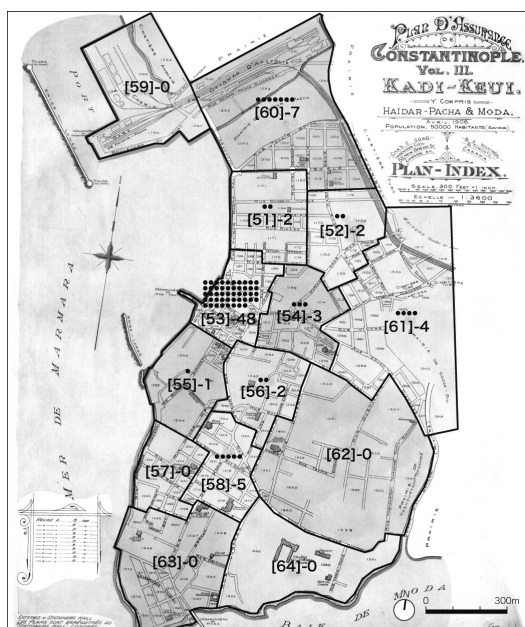


図5 カドゥキョイ地区

表1 地区別面積・軒数・密度

地区	面積 (ha)	軒数	密度 (軒/ha)
ガラタ	60.9	297	4.9
ペラ	71.1	59	0.8
カドゥキョイ	188.6	74	0.4
バザール	151.7	22	0.1
4地区	472.3	452	0.95

現在のイスタンブールは図 1 で示した通り、金角湾を挟んで北側に新市街（ガラタ・ペラ地区）、南側に旧市街（バザール地区）と呼ばれる地区がある。また、ボスフォラス海峡を挟んで東がアジア側（カドゥキョイ地区）で、西がヨーロッパ側である。ゴードマップで対象となっている 3 地区（図 1）は人口密集地や商業地区、繁華街特、歴史的地区が概ね網羅されている。

2.2 地区別軒数と密度

3 地区を拡大して表記したものが図 3, 4, 5 である。ゴードマップではさらに 51 版に分割され、建築構造や仕様、用途の略語が記載されている。本研究では、ガラタ・ペラ地区をさらに分割（図 4）し、ガラタ地区、ペラ地区、カドゥキョイ地区、バザール地区の 4 地区とした。

ゴードマップから抽出できたカフェの総数は 452 軒であった。地区別ではガラタ地区が突出して多く、バザール地区との差異が際立っている。地図面積を考慮した分布密度では、やはりガラタ地区が 4.9 軒/ha と突出し、残り 3 地区は 0.8 ～ 0.1 軒/ha と低い水準となった。

2.3 エリア別軒数

各地区を版エリアに分割したものが表 2 である。ガラタ地区（地図 24 ～ 35）の各エリアをみると、特に地図 26, 29, 30 で高い軒数を示している。図 4 で確認すると、いずれも金角湾に面したエリアに密集していることがわかる。カドゥキョイ地区では、ボスフォラス海峡南端、マルマラ海に面し港を擁する地図 53 エリアのみが 48 と高い軒数を示し、分布に大きな偏りがみられる。バザール地区は各エリアとも総じて低い軒数を示し、最も高い軒数を示したエリアは金角湾に面し、ガラタ地区に繋がるガラタ橋袂に位置する地図 5 の 7 軒であった。

表 2 エリア別軒数

バザール地区（旧市街）			ガラタ・ペラ地区（新市街）			カドゥキョイ地区（アジア側）		
地図	エリア	軒数	地図	エリア	軒数	地図	エリア	軒数
2	OUN KAPAN	2	24	GALATA / AZAP KAPOU	23	51	RUE AZIZIE	2
3	KERESTECILER	0	25	GALATA / CHICHANE	4	52	RUE MISSIRLIOGLOU	2
4	YENICHE	2	26	GALATA / ARAP DJAMISSI	69	53	ISKELE	48
5	VALIDE SULTAN	7	27	GALATA / TOUR DE GALATA	13	54	RUE SEUGHUTLU TCHECHME	3
6	BAGHTCHE KAPOU	3	28	GALATA / KARA KEUY	35	55	MUHURDAR DJADDESSI	1
7	SIRKECI	1	29	GALATA / KARA KEUY	76	56	GRANDE RUE DE MODA	2
8	DEVE OGLOU	0	30	GALATA / TOP HANE	71	57	RUE YENI TCHECHME	0
9	AATIK IBRAHIM PACHA	0	35	PERA & GALATA	6	58	RUE BADEM	5
10	MERCAN	0	36	PERA / GARE DU TUNNEL	1	59	GARE DE HAIDAR PACHA	0
11	MAHMOUD PACHA	0	37	PERA / PERA PALACE	9	60	RUE HAYDAR PACHA YARI	7
12	HOPIAR	0	38	PERA / GALATA SERAI	6	61	COUCH DILI DJADDESSI	4
13	BAB-I-ALI	1	39	PERA / CITE DE PERA	8	62	RUE DJEVIZLIK	0
14	GRAND BAZAR	0	40	PERA / AGHA DJAMI	4	63	MODA	0
15	GRAND BAZAR	0	41	PERA / PLACE TAXIM	12	64	MODA	0
16	MAHMOUD PACHA	2	42	PERA / TEPEBACHI	3			
17	DIGHAL OGLOU	1	43	PERA / RUE KALIONCI KOULOU	7			
18	SOOUK TCHECHME	0	44	PERA / RUE SAKYZ AGATCH	2			
19	DJOUBALI	1	45	PERA / MADJAR DJADDESSI	7			
20	OUN KAPAN	2						
小計		22	小計		356	小計		74
【合計】452 軒								

2.4 属性分析

2.4.1 名称分類

記載された名称をより細かく分類したものが表 3 である。「CAFÉ」は 436 軒だった。「CAFÉ & ~」というかたちでレストランやバー、居酒屋が併記されたものは 16 軒、「CAFÉ CHANTANT（音楽カフェ）+店名」と記載されたものは 4 軒、「CAFÉ +店名」のものは 2 軒であった。CAFÉ

以外の立地エリアをみると、地図 28、29 のガラタ地区のカラキョイエリアに集中し、カフェの多様性を示している。また「CAFÉ+店名」と記載された 2 軒は、全てペラ地区に位置していた。尚、トルコの伝統的カフェであるカフヴェに関する記載は無く、名称から判断することはできない。

2.4.2 建築構造と立地エリア分類

表 4 は建築構造による分類に加え、比率が上位に位置するエリアと地区を示したものである。まず、構造別ではレンガ造又は石造が最も多く 317 軒と 7 割を占め、残りの大半が木造である。火災保険地図という性格上、レンガ造と石造は耐火建築物としてまとめられており、近代建築を抽出することはできない。比率が高いのはペラ地区やガラタ地区のカラキョイエリア（地図 29、30）、カドゥキョイ地区の中心市街地（地図 53）である。

次に、木造は 118 軒とレンガ造又は石造と比較すれば少ないが、その 2 種類で 9 割以上占められており、カフェ建築に採用

された主要な建築構造であったことがわかる。また、木造はガラタ地区に集中しているが、特にガラタ橋より西側（地図 24、26）にまとまって分布していることがわかる。ガラタ地区でも、エリアによって建築構造に偏りがあることが確認された。

2.4.3 屋根・構造・天井分類

表 5 は屋根材に加え、建築構造と天井（スラブ）構造による分類である。タイル葺き屋根は 7 割以上を占め、広く普及した仕様であることがわかる。

セメント又はアスファルト葺き屋根では、大勢がレンガ造又は石造の建築物に採用されてい

表 3 名称による分類

地図No.	エリア	記載名称	軒数
-	-	CAFÉ	436
28	GALATA / KARA KEUY	CAFÉ & REST	4
29	GALATA / KARA KEUY	CAFÉ & BAR	1
		BRASSERIE ET CAFÉ	1
		CAFÉ & BRASSERIE	3
		CAFÉ CHANTANT AFRIQUE	1
		CAFÉ CHANTANT ANTILOPE	1
		CAFÉ CHANTANT MOSKA	1
		CAFÉ CHANTANT OSMANIE	1
39	PERA / CITE DE PERA	CAFÉ LUXEMBOURG	1
60	RUE HAYDAR PACHA YARI	CAFÉ ROYAL	1
		HOTEL & CAFÉ	1
合計			452

表 4 建築構造による分類と比率

建築構造	地図	地区	軒数	比率
木造	24	ガラタ	13	57%
	26	ガラタ	26	38%
	28	ガラタ	13	37%
	53	カドゥッキョイ	10	21%
	30	ガラタ	16	20%
	29	ガラタ	14	18%
	その他地区		26	-
	小計		118	-
レンガ造&石造	37	ペラ	9	100%
	39	ペラ	8	100%
	29	ガラタ	61	80%
	53	カドゥッキョイ	37	77%
	27	ガラタ	10	77%
	30	ガラタ	54	76%
	26	ガラタ	43	62%
	41	ペラ	7	58%
	28	ガラタ	16	46%
	24	ガラタ	10	44%
	その他地区		62	-
	小計		317	-
木造&レンガor石造	-		16	-
屋外	-		1	-
合計			452	-

るが、天井構造による分類を加えるとフレンチヴォールト^{注6)}の採用が目立っている。しかし、天井構造が記載されていない事例が多く、サンプル数が少ない点を考慮しなければならない。

金属葺き屋根をもつものは

25 軒と数は少ないが、特筆すべきは 7 割近くに上る 17 軒の木造建築に採用されていることである。表 5 上では分類を行っていないが、さらに「エリア」と「備考」項目で分類を行うと、上記 17 軒のうち 12 軒はカラキョイエリア（地図 28, 29）に集中し、さらに眺望をもつという共通の性質を備えていることがわかる。

2.4.4 建築本体用途分類

表 6 建築本体用途による分類

分類	建築本体	軒数
居住施設	職住共存	51
	APT	11
商業施設	雑居	67
	ハン	26
	ホテル	7
	ハмам	3
宗教施設	モスク・教会等	8
教育施設	学校（アルメニア系）	3
	その他	3
	小計	179
	専用平屋	76
	不明・その他	197
	合計	452

表 6 は、カフェが立地している建築物本体の用途別に分類したものである。複数店舗が一体になった商業専用施設の一角に立地しているものが 103 軒と最も多く、次いで居住施設の 1 階部分に入居しているものが 62 軒、数は少ないがモスクや教会等の宗教施設と一体となっているものの存在も確認できた。また、単体の平屋建築にカフェのみが開かれている「専用平屋」形式は 76 軒とまとまった数値が示された。一方、建築本体用途の記載がないものが 197 軒あり、それらの大半は 2～3 層建築物である。カフェの上階部分が住宅であればその記載がなされるが、これらにはその記載がみられない。従って上階まで全てカフェであるかどうかは判断できない。

表 7 はカフェ専用平屋建築を抽出し、建築構造と地区で分類したものである。まず、76 軒を建築構造で分類すると、木造が全体の半数を占めており、表 7 の建築構造分類結果による割合からみると平屋の木造比率は高い。さらに、専用平屋が木造である場合の分布は、ガラタ地区に集中していることがわかる。また、表中には示していないがエリアで分類すると、それらは地図 26, 28, 29, 30 のエリア、特に海岸沿いに分布している。

表 5 屋根材・建築構造・天井構造による分類

屋根	構造	天井	軒数
タイル葺き	－	－	334
セメント/アスファルト葺き	レンガ造or石造	フレンチヴォールト	31
		トルコヴォールト	3
		不明	44
	木造	－	1
金属葺き	その他	－	1
	レンガ造or石造	－	5
	木造	－	17
	その他	－	3
その他・不明	－	－	13
合計			452

表 7 専用平屋形式の構造と分布

建築本体用途	構造	地区	軒数
専用（平屋）	木造	ガラタ	28
		ベラ	5
		アジア	5
		バザール	2
	レンガ造or石造	－	31
	その他	－	5
合計			76

2.4.5 宗教施設との立地関係

表 8 は、カフェの建築本体用途が宗教施設である事例、及び宗教施設に隣接して立地する事例を示している。数は少ないが宗教施設とカフェ等の商業施設が一体となった建築物の存在を確認することができる。また、建築本体にカフェを入居させた事例にキリスト教系施設が多いのに対し、隣接している事例にはモスクが多いことがみてとれる。

表 8 宗教施設との隣接事例

地図No.	店No.	記載名称	建築本体	隣接
5	1	CAFÉ	－	モスク
16	1	CAFÉ	－	メドレセ
29	1	CAFÉ	－	シナゴーク
	8	CAFÉ	アルメニア正教会	－
	9	CAFÉ	アルメニア正教会	－
	13	CAFÉ	アルメニア正教会	－
	49	CAFÉ	修道院	－
30	32	CAFÉ	モスク	－
	36	CAFÉ	－	モスク
	48-1	CAFÉ	－	モスク
	55	CAFÉ	ギリシャ正教会	－
41	11	CAFÉ	ギリシャ正教会	－
	12	CAFÉ	ギリシャ正教会	－
53	31	CAFÉ	－	モスク

それらの事例が分布するエリアをみると、地図 29、30 エリア（ガラタ地区）に集中していることがわかる。

2.4.6 居住地区・商業地区での立地

各エリアの商業地区、居住地区を定義する上で便宜上カフェの両側に隣接する施設をもって定義した。具体的には、カフェの両側に商業施設が立地する場合を「商業地区」、両側に住宅が立地する場合を「居住地区」とした。また、片側のみ商業施設又は住宅の場合や、上部が住宅である場合は除外している。

表 9 商業・居住地区における分布

施設	地区	地区軒数	合計軒数
両側商業	ガラタ	157	227
	ペラ	27	
	カドゥキョイ	36	
	バザール	7	
両側住宅	ガラタ	14	20
	ペラ	2	
	カドゥキョイ	2	
	バザール	2	

表 9 より、商業地区に立地するものが 227 軒に対し、居住地区に立地するものは 20 軒と大きな差異を示した。地区による分類でみると、商業地区立地の軒数で突出しているのはガラタ地区だが、ペラ地区とカドゥキョイ地区も比率的には少ないわけではない。居住地区立地で最も多いのはガラタ地区であり、商業地区のなかに居住地区が混在している地区であることがわかる。

3. 考察

ゴードマップから抽出された 452 軒のカフェを概観すると、ガラタ地区が突出した立地軒数であった。対照的にペラ地区、バザール地区の少なさには疑問が残る。ペラは西洋近代化の実験的街区として栄えた地区であり、西洋的な街並や文化・情報の発信地として知られる。数多くの著名なカフェの存在が明らかであるにも関わらず、ゴードマップにはそれらの多くが記載されていない。

バザール地区に関しては、オスマン帝国末期とはいえ、当時も帝国最大の物流拠点であり、ゴードマップからも広範囲・高密度に集積した商業施設群を確認することができる。しかし、カフェに関しては 22 軒と極めて少ないことを考えると、記載しなかった、又は記載から漏れた理由を追求する必要がある。

ガラタ地区の金角湾沿い、特にカラキョイエリア（地図 26, 29, 30）にカフェが集中して立地していることが明らかとなったが、興味深いのは多様なカフェ業態の存在である。これらは明らかに伝統的カフェの枠組みに属さない、西洋から直輸入された形態のカフェであり、カラキョイはそのような特殊性を備えたエリアであったといえる。

建築構造的にみて、やはりガラタ地区のカフェ建築は多様であることがわかる。近代的な建築形態に劣らず木造建築も多数分布し、特に木造建築と金属葺き屋根の組み合わせは、ガラタ地区でしか見られない「カフェ建築スタイル」が存在した可能性を示している。また、専用木造平屋の建築形態は伝統的カフェと推測されるが、やはりガラタ地区に多く分布している。

宗教施設とカフェ分布の関係性の解明を試みたが、本研究では「近接」という定義付けを行わず「隣接」というより厳密な基準を設けたため、サンプル数が少ないものとなった。しかし、モスク、アルメニア正教会、ギリシャ正教会、シナゴグといったイスタンブルに存在する主要な宗教施設と隣接するカフェを抽出することができ、特筆すべきは、カラキョイエリアにそれらが立地していた点である。これらはカフェの利用者が宗教によって分かれていた可能性を示しているが、推察の域を出ない。

本研究ではカフェの形態と立地の特徴と傾向を概観的に示すことを目的としていた。しかし、特殊性に加え普遍的傾向でも高い割合を示し、様々な要素を備えていたのがガラタ地区のカラキョイエリアであった。この点は新たな問題提起であると同時に、本研究を通し獲得された新たな知見でもある。

今後の研究展開として、まず、街区構成から見たカフェ形態と立地という視点での検証を想定している。都市火災によって消失した街区が、それを機に近代的区画整理が行われ、そういった場所に立地するカフェに着目するものである。また、異教徒コミュニティ地区を特定し、そこに立地するカフェ形態の検証も必要である。

注

- 注 1) イスタンブル・バザール地区にある商工業が集まるエリア
- 注 2) 参考文献 6)による
- 注 3) 参考文献 5)による
- 注 4) 参考文献 1)による
- 注 5) 19 世紀末からイギリスとカナダを拠点に火災保険地図製作会社を立ち上げた人物。世界各地の火災保険地図を手掛けた
- 注 6) フレンチヴォールトは鉄骨の小梁と規則正しく波打った仕上げが特徴の天井（スラブ）構造。トルコヴォールトはオスマン建築による石造アーチによる構造

参考文献

- 1) İrfan Dağdelen: Charles Edouard Goad in İstanbul Sigorta Haritaları İBB Kültür A.Ş. Yayınları 2007, İstanbul
- 2) Jacques Pervitich: Jacques Pervitich Sigorta Haritalarında İstanbul: Istanbul in the Insurance Maps of Jacques Pervitich Tarih Vakfı Yurt Yayınları 2001, İstanbul
- 3) İrfan Dağdelen: Alman Mavileri 1913 - 1914 I. Dünya Savaşı Öncesi İstanbul Haritaları 1-3. Cilt, İBB Kültür A.Ş. Yayınları, 2006, İstanbul
- 4) Burçak Evren: Eski İstanbul'da Kahvehaneler, Milliyet Yayınları, 1996, İstanbul
- 5) M. Cengiz Yıldız: Kahvehane Kültürü, Beyan Yayınları, 2007, İstanbul
- 6) Serdar Öztürk: Cumhuriyet Türkiye'sinde Kahvehane ve İktidar (1930-1945), Kırmızı Yayınları, 2006, İstanbul
- 7) François Geogon: Doğu'da Kahve ve Kahvehaneler, Yapı Kredi Yayınları, 1999, İstanbul
- 8) Jak Deleon: Balat ve Çevresi, Remzi Kitabevi, 2001, İstanbul
- 9) Pinelope Stathis: 19. Yüzyıl İstanbul'unda Gayrimüslimler, Tarih Vakfı Yurt Yayınları, 1999, İstanbul
- 10) İlhan Berk: Pera, Yapı Kredi Yayınları, 2000, İstanbul
- 11) İlhan Berk: Galata, Yapı Kredi Yayınları, 2000, İstanbul
- 12) Sait Faik Abasıyanık: Mahalle Kahvesi, Yapı Kredi Yayınları, 2007, İstanbul
- 13) Şener Özler: Cumhuriyet Dönemi İstanbul Planlama Raporları 1934 - 1995, TMMOB İnşaat Mühendisleri Odası İstanbul Şubesi, 2007, İstanbul
- 14) Ayşe Derin Öncel: Apartman - Galata'da Yeni Bir Konut Tipi, Kitap Yayınevi, 2010, İstanbul
- 15) Önder Küçükerman: Çarşı Pazar Ticaret ve Kapalıçarşı, Türkiye İş Bankası Kültür Yayınları, 2010, İstanbul
- 16) Nur Akın: 19. Yüzyılın İkinci Yarısında Galata ve Pera, Literatür Yayıncılık Dağıtım, 1998, İstanbul
- 17) Behzat Üsdiken: Pera'dan Beyoğlu'na, Akbank Yayınları, 1999, İstanbul
- 18) 板垣雄三 (編) 『事典イスラームの都市性』 亜紀書房, 1992
- 19) ベシーム S.ハキーム 『イスラーム都市—アラブのまちづくりの原理』 第三書館, 1990
- 20) 浅見泰司 (編) 『トルコ・イスラーム都市の空間文化』 山川出版社, 2003
- 21) 小林章夫 『コーヒー・ハウス』 講談社, 2000
- 22) ラルフ・S・ハトックス 『コーヒーとコーヒーハウス—中世中東における社交飲料の起源』 同文館出版, 1993

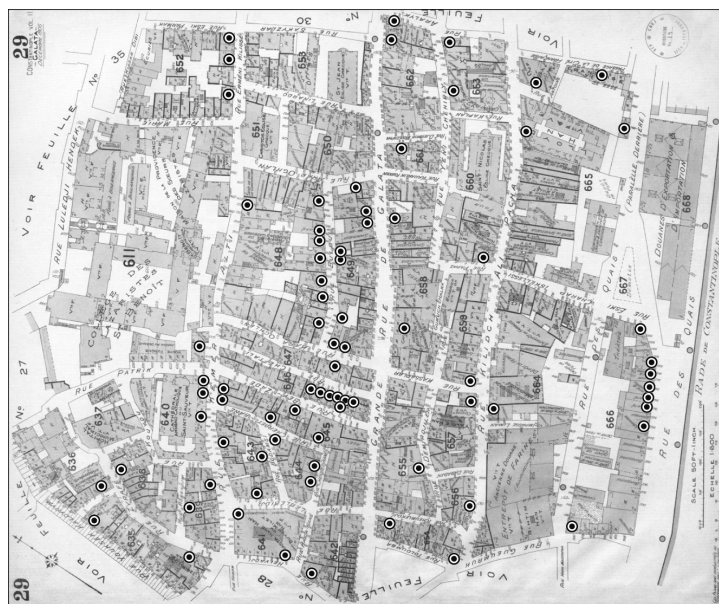


図 6 ガラタ地区カラキョイエリア (地図 29)

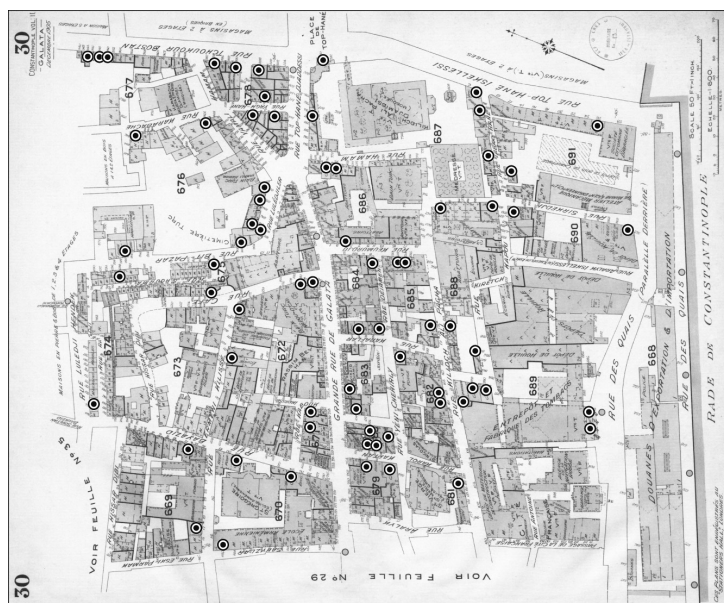


図 7 ガラタ地区カラキョイエリア (地図 30)

20 世紀初頭イスタンブルにおけるカフェの建築形態と立地環境に関する研究

表 10 カフェ総覧略語解説

見出し	表記	内容	見出し	表記	内容
構造	煉/石	レンガ造又は石造	建築本体	職住	上階部分が住宅
	煉/石&木	レンガ造又は石造と木造		雑居	複数店舗一体建築
	木&煉/石	木造とレンガ造又は石造		宗/教会A	アルメニア正教会
階数	1、5	1階と中2階		宗/教会G	ギリシャ正教会
	1&B	1階と地階		宗/修道院	正教系修道院
屋根	T	タイル		宗/モスク	イスラム教モスク
	M	金属		宗/メドレセ	イスラム神学校
	C	セメント又はアスファルト		公/学校A	アルメニア系学校
天井	F	フレンチヴォールト		公/ハمام	公衆浴場
	T	トルコヴォールト	隣接	店舗	物販店
建築本体	専用	カフェ専用平屋建築		食堂	レストラン
	ハン	隊商宿に由来する商業建築		飲酒	居酒屋，バー
	APT	集合住宅，CITE		空地	隣接区画に建物無し

表 11 カフェ総覧 (No,1～74)

No	地図	店	記載名称	構造	階数	屋根	天井	建築本体	隣接1	隣接2	備考
1	2	1	CAFÉ	煉/石	3	M	-	ハン	住宅	-	眺望/海辺/テラス
2	2	2	CAFÉ	木造	1	T	-	専用	店舗	店舗	-
3	4	1	CAFÉ	木造	2	T	-	-	住宅	住宅	-
4	4	2	CAFÉ	屋外	?	?	-	-	店舗	工房	屋外
5	5	1	CAFÉ	木造	2	?	-	-	店舗	眺望/海辺	-
6	5	2	CAFÉ	煉/石	2	T	-	ハン	店舗	倉庫	眺望/海辺
7	5	3	CAFÉ	煉/石	1	T	-	ハン	ハン	-	ハン/中庭
8	5	4	CAFÉ	煉/石	2	T	-	-	店舗	店舗	-
9	5	5	CAFÉ	木造	1	T	-	ハン	ハン	-	ハン/中庭
10	5	6	CAFÉ	煉/石&木	1	T	-	専用	店舗	店舗	-
11	5	7	CAFÉ	煉/石	1	T	-	専用	ハン	店舗	-
12	6	1	CAFÉ	木造	3	T	-	-	店舗	店舗	-
13	6	2	CAFÉ	煉/石	2	T	F	-	?	?	-
14	6	3	CAFÉ	煉/石	1	T	-	専用	食堂	店舗	-
15	7	1	CAFÉ	木造	1	T	-	専用	?	?	-
16	13	1	CAFÉ	煉/石	1	T	-	専用	住宅	住宅	-
17	16	1	CAFÉ	煉/石	1	T	-	専用	宗/メドレセ	住宅	-
18	16	2	CAFÉ	煉/石	3	T	-	-	?	空地	上階張出
19	17	1	CAFÉ	煉/石	1	T	-	専用	店舗	空地	-
20	19	1	CAFÉ	煉/石	2	C	F	-	倉庫	?	眺望/海辺
21	20	1	CAFÉ	煉/石	1	T	-	専用	?	?	-
22	20	2	CAFÉ	煉/石	1	T	-	専用	空地	空地	-
23	24	1	CAFÉ	煉/石	1	T	F&T	専用	工房	工房	-
24	24	2	CAFÉ	煉/石	2	T	T&F	-	食堂	CAFÉ	眺望/海辺
25	24	3	CAFÉ	煉/石	2	T	T	-	CAFÉ	店舗	眺望/海辺
26	24	4	CAFÉ	煉/石	2	T	T	-	店舗	工房	-
27	24	5	CAFÉ	木造	1	T	-	専用	店舗	店舗	-
28	24	6	CAFÉ	木造	1	T	-	専用	住宅	CAFÉ	-
29	24	7	CAFÉ	木造	2	T	-	-	住宅	店舗	-
30	24	8	CAFÉ	煉/石	3	T	-	-	店舗	食堂	-
31	24	9	CAFÉ	木造	2	T	-	-	洗濯	食堂	-
32	24	10	CAFÉ	木造	2	T	-	-	CAFÉ	店舗	天窓
33	24	11	CAFÉ	木造	?	T	-	ハン	店舗	住宅	-
34	24	12	CAFÉ	煉/石	?	T	-	-	住宅	店舗	-
35	24	13	CAFÉ	煉/石	2	T	-	-	店舗	店舗	-
36	24	14	CAFÉ	煉/石	2	T	-	-	雑居	店舗	-
37	24	15	CAFÉ	木造	3	T	-	-	店舗	住宅	上階張出
38	24	16	CAFÉ	木造	1	T	-	専用	住宅	CAFÉ	-
39	24	17	CAFÉ	木造	4	T	-	-	店舗	CAFÉ	-
40	24	18	CAFÉ	木造	4	T	-	-	店舗	店舗	上階張出
41	24	19	CAFÉ	木造	2	T	-	-	?COIF	店舗	-
42	24	20	CAFÉ	木造	3	T	-	-	店舗	店舗	-
43	24	21	CAFÉ	煉/石	3	T	-	-	工房	店舗	-
44	24	22	CAFÉ	木造	2	T	-	-	店舗	工房	-
45	24	23	CAFÉ	煉/石	2	T	-	-	雑居	店舗	? 庭付属
46	25	1	CAFÉ	煉/石	2	T	-	-	空地	住宅	-
47	25	2	CAFÉ	木造	2	T	-	-	雑居	店舗	-
48	25	3	CAFÉ	煉/石	5	T	-	-	APT	住宅	? -
49	25	4	CAFÉ	煉/石	1	T	-	-	専用	店舗	店舗 -
50	26	1	CAFÉ	煉/石	4	T	-	-	?	?	眺望/海辺
51	26	2	CAFÉ	煉/石	4	T	F	-	-	-	眺望/海辺
52	26	3	CAFÉ	木造	2	T	-	-	?	?	-
53	26	4	CAFÉ	木造	1	T	-	-	専用	?	- 眺望/海辺
54	26	5	CAFÉ	木造	3	T	-	-	職住	店舗	? -
55	26	6	CAFÉ	木造	1	?	-	-	専用	店舗	CAFÉ -
56	26	7	CAFÉ	木造	?	?	-	-	CAFÉ	食堂	-
57	26	8	CAFÉ	木造	2	T	-	-	食堂	?	-
58	26	9	CAFÉ	木造	2	T	-	-	住宅	CAFÉ	-
59	26	10	CAFÉ	木造	3	T	-	-	-	-	上階張出
60	26	11	CAFÉ	木造	2	T	-	-	CAFÉ	店舗	-
61	26	12	CAFÉ	煉/石	4	T	-	-	店舗	店舗	-
62	26	13	CAFÉ	木造	2	T	-	-	空地	店舗	-
63	26	14-1	CAFÉ	煉/石	1	?	-	-	専用	空地	-
64	26	14-2	CAFÉ	煉/石	3	C	F	ハン	店舗	店舗	中庭ガラス
65	26	15	CAFÉ	煉/石	3	C	-	-	住宅	店舗	上階張出
66	26	16	CAFÉ	煉/石	3	T	T	ハン	店舗	?	中庭ガラス
67	26	17	CAFÉ	木造	1	T	-	-	専用	住宅	-
68	26	18	CAFÉ	木造	2	T	-	-	倉庫	工房	-
69	26	19	CAFÉ	煉/石	3	T	T	-	倉庫	店舗	-
70	26	20	CAFÉ	煉/石	3	T	F	-	雑居	店舗	眺望/海辺
71	26	21	CAFÉ	煉/石	4	C	F	-	-	-	-
72	26	22	CAFÉ	煉/石	2	T	F	-	-	店舗	店舗 眺望/海辺/庭
73	26	23	CAFÉ	木造	2	M	-	-	-	空地	眺望/海辺
74	26	24	CAFÉ	煉/石	3	T	-	-	?	空地	-

鹿児島県立短期大学紀要 第 63 号 (2012)

(No.75 ~ 200)

No	地図	店	記載名称	構造	階数	屋根	天井	建築本体	隣接1	隣接2	備考	
75	26	25	CAFÉ	煉/石	3	C	F	—	CAFÉ	空地	—	
76	26	26	CAFÉ	煉/石	2	T	F	—	CAFÉ	CAFÉ	—	
77	26	27	CAFÉ	煉/石	2	T	—	—	CAFÉ	店舗	—	
78	26	28	CAFÉ	煉/石	2	T	ハン	?	?	ハン/門	—	
79	26	29	CAFÉ	煉/石	2	T	F	—	倉庫	店舗	—	
80	26	30	CAFÉ	煉/石	2	M	F	—	店舗	?	—	
81	26	31	CAFÉ	木造	1	T	—	専用	工房	店舗	—	
82	26	32	CAFÉ	木造	1	T	—	専用	倉庫	CAFÉ	—	
83	26	33	CAFÉ	木造	1	T	—	雑居	食堂	店舗	—	
84	26	34	CAFÉ	煉/石	3	T	—	雑居	CAFÉ	店舗	—	
85	26	35	CAFÉ	煉/石	2	T	—	—	店舗	住宅	—	
86	26	36	CAFÉ	木造	2	T	—	職住	住宅	倉庫	—	
87	26	37	CAFÉ	木造	2	T	—	雑居	店舗	店舗	—	
88	26	38	CAFÉ	煉/石	2	T	F	—	公/病院	空地	—	
89	26	39	CAFÉ	煉/石	1	T	—	専用	店舗	店舗	—	
90	26	40	CAFÉ	煉/石	4	T	F	—	店舗	店舗	—	
91	26	41	CAFÉ	木造	2	T	—	—	店舗	?	上階張出	
92	26	42	CAFÉ	煉/石	2	C	T	—	店舗	酒屋	—	
93	26	43	CAFÉ	煉/石	2	T	T&F	ハン	店舗	工房	—	
94	26	44	CAFÉ	煉/石	2	T	T&F	ハン	工房	店舗	—	
95	26	45	CAFÉ	煉/石	1	T	—	専用	店舗	食堂	中庭	
96	26	46	CAFÉ	木造	2	T	—	—	食堂	CAFÉ	上階張出	
97	26	47	CAFÉ	木造	2	T	—	—	CAFÉ	CAFÉ	—	
98	26	48	CAFÉ	煉/石	2	T	F	—	CAFÉ	工房	—	
99	26	49	CAFÉ	煉/石	2	T	T	—	CAFÉ	店舗	—	
100	26	50	CAFÉ	煉/石	2	T	T	—	店舗	CAFÉ	—	
101	26	51	CAFÉ	煉/石	1	T	—	専用	食堂	?	—	
102	26	52	CAFÉ	煉/石	3	T	—	—	?	食堂	—	
103	26	53	CAFÉ	煉/石	2	T	T	雑居	店舗	店舗	—	
104	26	54	CAFÉ	木造	2	T	—	—	工房	—	上階張出	
105	26	55	CAFÉ	煉/石	2	T	—	—	工房	工房	—	
106	26	56	CAFÉ	煉/石	3	T	—	—	工房	工房	眺望/海辺	
107	26	57	CAFÉ	煉/石	1	T	T	専用	CAFÉ	店舗	眺望/海辺	
108	26	58	CAFÉ	木造	1	T	—	専用	店舗	CAFÉ	—	
109	26	59	CAFÉ	煉/石	2	T	—	—	店舗	空地	—	
110	26	60	CAFÉ	木造	1	T	—	専用	食堂	—	眺望/海辺	
111	26	61	CAFÉ	煉/石	2	T	—	—	店舗	CAFÉ	眺望/海辺	
112	26	62	CAFÉ	煉/石	3	T	—	雑居	CAFÉ	TAILLEUR	眺望/海辺	
113	26	63	CAFÉ	木造	1	T	—	専用	店舗	—	眺望/海辺	
114	26	64	CAFÉ	煉/石	2	T	T	—	工場/酒	店舗	—	
115	26	65-1	CAFÉ	木造	2	T	—	—	?CHARP	店舗	眺望/海辺	
116	26	65-2	CAFÉ	煉/石	2	T	T	—	店舗	?	天窓	
117	26	66	CAFÉ	煉/石	4	C	—	—	ハン	店舗	—	
118	26	67	CAFÉ	煉/石	3	T	F	雑居	店舗	店舗	眺望/海辺	
119	27	1	CAFÉ	煉/石	1	T	F	職住	店舗	住宅	—	
120	27	2	CAFÉ	煉/石	2	T	—	職住	店舗	—	—	
121	27	3	CAFÉ	煉/石	3	T	—	職住	酒屋	酒屋	—	
122	27	4	CAFÉ	木造	3	T	—	職住	店舗	—	—	
123	27	5	CAFÉ	煉/石	2	T	—	雑居	店舗	?	—	
124	27	6	CAFÉ	煉/石	4	C	—	職住	住宅	店舗	上階張出	
125	27	7	CAFÉ	煉/石	4	C	—	職住	住宅	店舗	—	
126	27	8	CAFÉ	木造/石	3	T	—	—	住宅	店舗	—	
127	27	9	CAFÉ	煉/石	5	C	—	—	APT	住宅	店舗	—
128	27	10	CAFÉ	煉/石	3	T	—	雑居	工房	CAFÉ	—	
129	27	11	CAFÉ	木造	1	T	—	専用	店/ガラス張	—	—	
130	27	12	CAFÉ	煉/石	3	T	—	職住	店舗	—	—	
131	27	13	CAFÉ	煉/石	5	?	F	ハン	店舗	—	—	
132	28	1	CAFÉ	煉/石	2	T	F	雑居	公/駅	店舗	—	
133	28	2	CAFÉ	煉/石	4	T	—	雑居	店舗	店舗	—	
134	28	3	CAFÉ	煉/石	2	T	—	—	店舗	食堂	天窓	
135	28	4	CAFÉ	煉/石	3	T	T&F	—	店舗	店舗	—	
136	28	5	CAFÉ	煉/石	3	T	—	—	店舗	店舗	—	
137	28	6	CAFÉ	煉/石	4	T&C	—	—	酒屋	店舗	—	

No	地図	店	記載名称	構造	階数	屋根	天井	建築本体	隣接1	隣接2	備考	
138	28	7	CAFÉ	木造	2	M	—	—	飲酒	酒屋	眺望/海辺/上階張出	
139	28	8	CAFÉ	煉/石	4	C	F	—	飲酒	店舗	—	
140	28	9	CAFÉ	木造	1	M	—	専用	飲酒	店舗	—	
141	28	10	CAFÉ	煉/石	3	C	—	—	店舗	工房	—	
142	28	11	CAFÉ	煉/石	4	T	—	—	店舗	食堂	眺望/海辺/底	
143	28	12	CAFÉ	煉/石	4	T	F	—	食堂	店舗	眺望/海辺	
144	28	13	CAFÉ	木造	1	T	—	専用	ハン	船着き場	—	
145	28	14	CAFÉ	煉/石	4	T	T&F	ハン	店舗	店舗	—	
146	28	15	CAFÉ	煉/石	3	T	F	—	店舗	店舗	—	
147	28	16	CAFÉ	煉/石	3	T	T	ハン	店舗	食堂	—	
148	28	17	CAFÉ	煉/石	3	T	F	ハン	店舗	店舗	—	
149	28	18	CAFÉ	煉/石	3	C	T	—	店舗	店舗	眺望/海辺	
150	28	19	Café & Rest	木造/煉/石	4	C	F	ハン	飲酒	CAFÉ	眺望/海辺	
151	28	20	Café & Rest	木造/煉/石	2	M	—	—	CAFÉ	CAFÉ	眺望/海辺	
152	28	21	CAFÉ	木造	2	M	—	—	CAFÉ	?	眺望/海辺	
153	28	22	Café & Rest	木造/煉/石	4	T	F	—	—	CAFÉ	眺望/海辺	
154	28	23	Café & Rest	木造/煉/石	3	T	—	—	CAFÉ	CAFÉ	眺望/海辺	
155	28	24	CAFÉ	木造	1	M	—	専用	CAFÉ	CAFÉ	眺望/海辺	
156	28	25	Café & Rest	木造/煉/石	3	M	—	—	CAFÉ	酒屋	眺望/海辺	
157	28	26	CAFÉ	木造	1	M	—	専用	酒屋	店舗	眺望/海辺/上階張出	
158	28	27	CAFÉ	木造	2	M	—	—	店舗	CAFÉ	—	
159	28	28	CAFÉ	煉/石	3	C	—	—	店舗	?	—	
160	28	29	CAFÉ	木造	2	T	—	雑居	店舗	食堂	眺望/海辺	
161	28	30	CAFÉ	木造	1	M	—	専用	店舗	空地	眺望/海辺	
162	28	31	CAFÉ	木造	1	T	—	専用	店舗	税関	眺望/海辺	
163	28	32	CAFÉ	木造/煉/石	4	T	—	—	CAFÉ	店舗	眺望/海辺	
164	28	33	CAFÉ	木造	2	?	—	—	店舗	CAFÉ	眺望/海辺	
165	28	34	CAFÉ	木造	2	?	—	—	CAFÉ	?	眺望/海辺	
166	28	35	CAFÉ	木造	1	M	—	専用	?	事務所	—	
167	29	1	CAFÉ	煉/石	1&B	T	—	—	酒屋	店/シンゴード	—	
168	29	2	CAFÉ	煉/石	4	T	—	職住	住宅	住宅	—	
169	29	3	CAFÉ	煉/石	4	C	F	—	—	住宅	工房	—
170	29	4	CAFÉ	煉/石	4	C	—	職住	住宅	店舗	—	
171	29	5	CAFÉ	煉/石	4	T	—	職住	飲酒	店舗	—	
172	29	6	CAFÉ	煉/石	2	T	—	職住	倉庫	店舗	—	
173	29	7	CAFÉ	煉/石	3	C	—	—	食堂	飲酒	—	
174	29	8	CAFÉ	煉/石	2	T	T	宗/教会A	CAFÉ	店舗	—	
175	29	9	CAFÉ	煉/石	2	T	T	宗/教会A	CAFÉ	店舗	—	
176	29	10	CAFÉ	煉/石	4	T	—	—	住宅	住宅	—	
177	29	11	BRASSERIE & CAFÉ	煉/石	2	T	—	—	CAFÉ	住宅	—	
178	29	12	CAFÉ	煉/石	2	C	F	雑居	住宅	住宅	—	
179	29	13	CAFÉ	煉/石	2	T	T	宗/教会A	店舗	店舗	—	
180	29	14	CAFÉ	煉/石	3	T	F	雑居	店舗	飲酒	—	
181	29	15	CAFÉ	煉/石	2	C	T	職住	店舗	住宅	—	
182	29	16	CAFÉ	煉/石	4	T	F	ハン	店舗	店舗	—	
183	29	17	CAFÉ	煉/石	4	C	F	ハン	店舗	?	—	
184	29	18	CAFÉ	煉/石	4	C	F	ハン	店舗	店舗	上階張出	
185	29	19	CAFÉ	煉/石	4	T	—	—	店舗	食堂	—	
186	29	20	CAFÉ	煉/石	4	T	F	ハン	店舗	食堂	—	
187	29	21	CAFÉ	煉/石	4	T	—	—	店舗	洗濯	—	
188	29	22	CAFÉ	煉/石	2	T	F	雑居	店舗	店舗	—	
189	29	23	CAFÉ	煉/石	4	T	—	職住	住宅	住宅	—	
190	29	24	CAFÉ	煉/石	4	C	—	職住	倉庫	CAFÉ	—	
191	29	25	CAFÉ	煉/石	4	C	—	職住	CAFÉ	飲酒	—	
192	29	26	CAFÉ	煉/石	2	T	—	職住	店舗	店舗	—	
193	29	27	CAFÉ	煉/石	5	T	F	—	店舗	住宅	—	
194	29	28	CAFÉ	煉/石	2	C	—	—	住宅	住宅	—	
195	29	29-1	CAFÉ	煉/石	4	C	—	—	住宅	住宅	—	
196	29	29-2	CAFÉ	煉/石	3	C	—	—	住宅	CAFÉ	—	
197	29	30	CAFÉ	煉/石	5	C	—	—	CAFÉ	CAFÉ	天窓	
198	29	31	CAFÉ	煉/石	5	T	—	—	CAFÉ	CAFÉ	—	
199	29	32	CAFÉ	煉/石	4	C	—	—	CAFÉ	CAFÉ	天窓/上部住宅	
200	29	33	CAFÉ	煉/石	4	T	—	職住	CAFÉ	店舗	—	

20 世紀初頭イスタンブルにおけるカフェの建築形態と立地環境に関する研究

(No,201 ～ 326)

No	地図	店	記載名称	構造	階数	天井	建築本体	隣接1	隣接2	備考
201	29	34	CAFÉ	煉/石	5	T	-	店舗	食堂	-
202	29	35	CAFÉ CHANTANT (BEHAG)	煉/石	4	C	F	-	CAFÉ	店舗
203	29	36	CAFÉ	煉/石	3	C	-	雑居	CAFÉ	店舗
204	29	37	CAFÉ	煉/石	3	T	-	職住	住宅	住宅
205	29	38	CAFÉ	煉/石	3	C	-	雑居	店舗	住宅
206	29	39	CAFÉ	煉/石	5	C	-	-	住宅	CAFÉ
207	29	40	CAFÉ	煉/石	4	C	F	職住	CAFÉ	住宅
208	29	40-1	CAFÉ CHANTANT (ISMAİL)	煉/石	4	T	-	雑居	住宅	CAFÉ
209	29	40-2	CAFÉ	煉/石	3	T	-	-	CAFÉ	酒屋
210	29	42	CAFÉ	木造	1	T	-	専用	住宅	CAFÉ
211	29	43	CAFÉ	木造	1	M	-	専用	CAFÉ	店舗
212	29	44	CAFÉ	煉/石	4	T	-	職住	住宅	食堂
213	29	45	CAFÉ	木造	1	T	-	専用	空地	店舗
214	29	46	CAFÉ	木造	1	T	-	専用	店舗	店舗
215	29	47	CAFÉ CHANTANT (MEKA)	煉/石	4	F	-	?PASS	?PASS	-
216	29	48	CAFÉ	煉/石	4	C	-	-	?	酒屋
217	29	49	CAFÉ	煉/石	5	C	F	公/療道院	店舗	食堂
218	29	50	CAFÉ	煉/石	5	T	-	職住	店舗	店舗
219	29	51	CAFÉ	煉/石	4	T	-	職住	CAFÉ	店舗
220	29	52	CAFÉ	煉/石	5	T	F	-	CAFÉ	酒屋
221	29	53	CAFÉ	木&煉/石	1	M	-	専用	店舗	店舗
222	29	54	CAFÉ CHANTANT (ANTHONY)	煉/石	4	C	-	-	店舗	HOTEL
223	29	55	CAFÉ	木造	2	T	-	-	工房	工房
224	29	56	CAFÉ	煉/石	2	T	-	-	店舗	HOTEL
225	29	57	CAFÉ	煉/石	3	C	F	ハン	店舗	店舗
226	29	58	CAFÉ	木造	2	T	-	-	倉庫	食堂 上階張出
227	29	59	CAFÉ	煉/石	3	T	-	-	ハン	?
228	29	60	CAFÉ	煉/石	3	T	-	-	食堂	飲酒
229	29	61	CAFÉ	煉/石	3	C	F	-	?CONFIS	?
230	29	62	CAFÉ	煉/石	4	C	-	ハン	酒屋	店舗
231	29	63	CAFÉ	煉/石	4	C	-	雑居	店舗	店舗
232	29	64	CAFÉ	煉/石	4	C	F	ハン	酒屋	飲酒
233	29	65	CAFÉ	煉/石	3	C	F	APT/CITE	?SUCRES	工房
234	29	66	CAFÉ	煉/石	3	C	-	SPRINGHOUSE	店舗	食堂
235	29	67	CAFÉ	木造	2	T	-	-	ハン	- 上階張出
236	29	68	CAFÉ	木造	2	M	-	雑居	食堂	食堂
237	29	69	CAFÉ & BAR	木造	2	T	-	-	店舗	CAFÉ 眺望/海辺
238	29	70	CAFÉ & BRASSERIE	木造	2	T	-	-	店舗	CAFÉ 眺望/海辺
239	29	71	CAFÉ & BRASSERIE	木造	2.5	M	-	-	CAFÉ	TAILLEUR 眺望/海辺
240	29	72	CAFÉ	木造	2	M	-	-	CAFÉ	CAFÉ 眺望/海辺/上階張出
241	29	73	CAFÉ	木造	2	M	-	-	酒屋	CAFÉ 眺望/海辺/上階張出
242	29	74	CAFÉ & BRASSERIE	木造	2	T	-	-	店舗	酒屋 眺望/海辺/上階張出
243	30	1	CAFÉ	木造	1	T	-	専用	店舗	店舗
244	30	2	CAFÉ	木造	2	T	-	-	食堂	店舗
245	30	3	CAFÉ	木造	1	T	-	雑居	工房	店舗
246	30	4	CAFÉ	木造	3	T	-	-	住宅	店舗
247	30	5	CAFÉ	煉/石	2	T	F	-	店舗	?
248	30	6	CAFÉ	煉/石	2	T	F	雑居	?	CAFÉ
249	30	7	CAFÉ	煉/石	3	T	-	-	店舗	CAFÉ
250	30	8	CAFÉ	煉/石	2	T	-	雑居	店舗	店舗
251	30	9	CAFÉ	煉/石	3	T	-	-	店舗	倉庫
252	30	10	CAFÉ	煉/石	2	T	-	-	住宅	店舗
253	30	11	CAFÉ	煉/石	1	T	-	専用	店舗	屠畜場
254	30	12	CAFÉ	木造	2	T	-	-	?CHARP	店舗
255	30	13	CAFÉ	煉/石	4	C	F	-	住宅	住宅
256	30	14	CAFÉ	木造	2	T	-	雑居	?CHARP	?CHARP
257	30	15	CAFÉ	煉/石	2	T	-	雑居	店舗	住宅
258	30	16	CAFÉ	煉/石	3	T&C	-	職住	住宅	住宅
259	30	17	CAFÉ	煉/石	3	T	-	雑居	店舗	宗/教会A
260	30	18	CAFÉ	木&煉/石	1	T	-	専用	住宅	?
261	30	19	CAFÉ	煉/石	4	C	-	公/字B&A	店舗	宗/教会A
262	30	20	CAFÉ	煉/石	4	C	F	複合ホテル	店舗	店舗
263	30	21	CAFÉ	煉/石	2	T	T	-	店舗	店舗

No	地図	店	記載名称	構造	階数	天井	建築本体	隣接1	隣接2	備考
264	30	22	CAFÉ	煉/石	3	C	-	-	店舗	店舗
265	30	22-1	CAFÉ	木造	1	T	-	雑居	店舗	CAFÉ
266	30	22-2	CAFÉ	煉/石	2	T	-	-	CAFÉ	店舗
267	30	24	CAFÉ	煉/石	3	C	-	ハمام	公/ハمام	CAFÉ
268	30	25	CAFÉ	煉/石	2	T	-	ハمام	店舗	CAFÉ
269	30	26	CAFÉ	煉/石	2	T	T	-	店舗	食堂
270	30	27	CAFÉ	煉/石	2	T	F	ハمام	CAFÉ	店舗
271	30	28	CAFÉ	煉/石	3	C	-	-	公/ハمام	CAFÉ
272	30	29	CAFÉ	煉/石	3	T	-	-	住宅	飲酒
273	30	30	CAFÉ	煉/石	3	T	-	-	店舗	食堂
274	30	31	CAFÉ	煉/石	5	T	-	-	食堂	飲酒
275	30	32	CAFÉ	煉/石	2	T	-	公/レストラン	店舗	食堂
276	30	33	CAFÉ	木造	2	T	-	-	CAFÉ	店舗
277	30	34	CAFÉ	煉/石	2	T	T	-	店舗	CAFÉ
278	30	35	CAFÉ	煉/石	3	T	-	-	店舗	店舗
279	30	36	CAFÉ	木造	1	M	-	専用	公/レストラン	-
280	30	37	CAFÉ	木造	2	T	-	-	住宅	住宅
281	30	38	CAFÉ	木造	2	T	-	-	住宅	店舗
282	30	39	CAFÉ	煉/石	4	T	-	雑居	店舗	CAFÉ
283	30	40	CAFÉ	煉/石	4	T	F	雑居	店舗	CAFÉ
284	30	41	CAFÉ	煉/石	2.5	T	-	-	店舗	店舗
285	30	42	CAFÉ	煉/石	3	T	F	-	店舗	店舗
286	30	43	CAFÉ	煉/石	3	M	-	-	工房	住宅
287	30	44-1	CAFÉ	煉/石	3	T	F	雑居	空地	店舗
288	30	44-2	CAFÉ	木造	4	T	-	雑居	住宅	住宅
289	30	45	CAFÉ	煉/石	2	T	-	雑居	CAFÉ	飲酒
290	30	46	CAFÉ	煉/石	2	T	-	雑居	CAFÉ	店舗
291	30	47	CAFÉ	木造	2	T	-	雑居	工場	酒屋 上階張出
292	30	48-1	CAFÉ	煉/石	4	C	F	-	公/レストラン	店舗
293	30	48-2	CAFÉ	煉/石	1	T	-	専用	?	店舗
294	30	49	CAFÉ	煉/石	4	C	-	-	店舗	住宅
295	30	50	CAFÉ	煉/石	3	T	F	-	店舗	住宅
296	30	51	CAFÉ	煉/石	4	C	-	-	HOTEL	CAFÉ
297	30	52	CAFÉ	煉/石	2.5	T	F	雑居	?	食堂
298	30	53	CAFÉ	煉/石	3	C	-	-	住宅	CAFÉ
299	30	54	CAFÉ	煉/石	2	T	-	-	住宅	食堂
300	30	55	CAFÉ	煉/石	3	T	-	宗/教会G	店舗	飲酒
301	30	56	CAFÉ	煉/石	3	T	-	-	酒屋	CAFÉ
302	30	57	CAFÉ	木造	3	T	-	職住	CAFÉ	- 上階張出
303	30	58	CAFÉ	煉/石	3	T	-	-	食堂	空地
304	30	59	CAFÉ	煉/石	2	T	F	-	住宅	店舗
305	30	60	CAFÉ	煉/石	1	T	-	専用	店舗	店舗
306	30	61	CAFÉ	煉/石	3	T	-	雑居	店舗	空地
307	30	62	CAFÉ	煉/石	4	T	-	職住	店舗	既舎
308	30	63	CAFÉ	煉/石	1	T	-	雑居	工房	既舎
309	30	64	CAFÉ	煉/石	1	T	-	雑居	店舗	既舎
310	30	65	CAFÉ	煉/石	3	T	T	雑居	事務所	眺望/海辺
311	30	66	CAFÉ	煉/石	2	T	F	倉庫	倉庫	眺望/海辺
312	30	67	CAFÉ	木造	1	M	-	専用	工場	食堂
313	30	68	CAFÉ	木造	1	M	-	専用	食堂	工場
314	35	1	CAFÉ	煉/石	1	M	-	専用	住宅	住宅 天窓
315	35	2	CAFÉ	煉/石	3	C	-	職住	店舗	店舗
316	35	3	CAFÉ	煉/石	2	M	F	雑居	住宅	店舗
317	35	4	CAFÉ	煉/石	2	T	F	職住	店舗	店舗
318	35	5	CAFÉ	木造	1	T	-	専用	住宅	住宅
319	35	6	CAFÉ	煉/石	6	C	-	職住	店舗	-
320	36	1	CAFÉ	煉/石	1	C	-	専用	店舗	?
321	37	1	CAFÉ	煉/石	5	T	-	職住	住宅	?
322	37	2	CAFÉ	煉/石	5	C	-	職住	?	PENSION
323	37	3	CAFÉ	煉/石	5	T	-	複合ホテル	HOTEL	市場
324	37	4	CAFÉ	煉/石	6	T	F	職住	HOTEL	飲酒 天窓
325	37	5	CAFÉ	煉/石	5	C	-	複合ホテル	公/大規模	店舗
326	37	6	CAFÉ	煉/石	6	C	F	APT	店舗	店舗

鹿児島県立短期大学紀要 第 63 号 (2012)

(No,327 ~ 452)

No	地図	店	記載名称	構造	階数	天井	建築本体	隣接1	隣接2	備考
327	37	7	CAFÉ	煉/石	6	C	F	APT	店舗	-
328	37	8	CAFÉ	煉/石	1	T	-	専用	住宅	-
329	37	9	CAFÉ	煉/石	1	T	-	雑居	食堂	-
330	38	1	CAFÉ	木造	1	T	-	専用	店舗	-
331	38	2	CAFÉ	煉/石	2	T	-	雑居	店舗	-
332	38	3	CAFÉ	煉/石	6	C	F	APT	店舗	-
333	38	4	CAFÉ	煉/石	5	C	-	複合ホテル	店舗	-
334	38	5	CAFÉ	煉/石	6	T	-	雑居	店舗	-
335	38	6	CAFÉ	煉/石	2	T	-	-	工房	-
336	39	1	CAFÉ	煉/石	1	T	-	専用	住宅	-
337	39	2	CAFÉ	煉/石	3	C	F	-	CAFÉ	天窓
338	39	3	CAFÉ	煉/石	3	T	F	公/学校A	店舗	-
339	39	4	CAFÉ	煉/石	3	T	F	公/学校A	酒屋	-
340	39	5	CAFÉ ROYAL	煉/石	5	T	F	APT	店舗	-
341	39	6	CAFÉ LUXEMBOURG	煉/石	5	T	F	APT	店舗	-
342	39	7	CAFÉ	煉/石	3	C	F	-	店舗	-
343	39	8	CAFÉ	煉/石	3	T	-	-	店舗	-
344	40	1	CAFÉ	煉/石	2	T	-	職住	店舗	-
345	40	2	CAFÉ	煉/石	4	C	-	職住	住宅	-
346	40	3	CAFÉ	煉/石	1	T	-	専用	空地	-
347	40	4	CAFÉ	煉/石	4	T	F	職住	店舗	-
348	41	1	CAFÉ	煉/石	2	T	-	-	CAFÉ	-
349	41	2	CAFÉ	煉/石	2	T	-	-	CAFÉ	-
350	41	3	CAFÉ	木造	2	T	-	-	店舗	-
351	41	4	CAFÉ	木造	2	T	-	-	店舗	-
352	41	5	CAFÉ	木造	2	T	-	-	住宅	-
353	41	6	CAFÉ	木造	2	T	-	-	雑居	-
354	41	7	CAFÉ	木造煉/石	1	T	-	-	専用	-
355	41	8	CAFÉ	煉/石	2	T	-	-	店舗	-
356	41	9	CAFÉ	煉/石	1	C	F	雑居	-	-
357	41	10	CAFÉ	煉/石	4	T	-	職住	店舗	-
358	41	11	CAFÉ	煉/石	1	庭	F	宗/教会B	店舗	-
359	41	12	CAFÉ	煉/石	1	庭	F	宗/教会B	店舗	-
360	42	1	CAFÉ	煉/石	2	T	-	職住	飲食	-
361	42	2	CAFÉ	煉/石	5	C	F	APT	住宅	-
362	42	3	CAFÉ	木造	1	T	-	専用	空地	-
363	43	1	CAFÉ	煉/石	4	C	-	-	住宅	-
364	43	2	CAFÉ	木造	1	T	-	専用	住宅	-
365	43	3	CAFÉ	木造	1	T	-	専用	酒屋	-
366	43	4	CAFÉ	煉/石	3	T	-	職住	食堂	-
367	43	5	CAFÉ	煉/石	2	T	-	-	店舗	-
368	43	6	CAFÉ	煉/石	4	C	-	-	住宅	-
369	43	7	CAFÉ	煉/石	4	T	-	職住	酒屋	-
370	44	1	CAFÉ	煉/石	2	T	-	職住	店舗	-
371	44	2	CAFÉ	煉/石	2	T	-	職住	CAFÉ	-
372	45	1	CAFÉ	木造	2	T	-	職住	住宅	-
373	45	2	CAFÉ	木造	1	T	-	専用	空地	-
374	45	3	CAFÉ	煉/石	2	T	-	-	住宅	-
375	45	4	CAFÉ	煉/石	2	T	-	職住	酒屋	-
376	45	5	CAFÉ	煉/石	1&B	T	-	-	飲食	-
377	45	6	CAFÉ	煉/石	2	T	-	-	住宅	-
378	45	7	CAFÉ	煉/石	3	?	-	-	住宅	-
379	51	1	CAFÉ	木造	3	T	-	-	店舗	-
380	51	2	CAFÉ	煉/石	1.5	T	-	-	住宅	-
381	52	1	CAFÉ	煉/石	1	T	-	専用	店舗	-
382	52	2	CAFÉ	煉/石	2	T	-	-	?PASS	-
383	53	1	CAFÉ	木造	2	T	-	職住	店舗	-
384	53	2	CAFÉ	煉/石	2	T	F	-	店舗	-
385	53	3	CAFÉ	煉/石	2	C	F	職住	店舗	-
386	53	4-1	CAFÉ	煉/石	2	T	F	-	?	-
387	53	4-2	CAFÉ	煉/石	2	T	-	職住	CAFÉ	-
388	53	5	CAFÉ	木造煉/石	1	T	-	専用	CAFÉ	-
389	53	6	CAFÉ	煉/石	1	T	-	専用	CAFÉ	-

No	地図	店	記載名称	構造	階数	天井	建築本体	隣接1	隣接2	備考
390	53	7	CAFÉ	煉/石	1	T	-	専用	CAFÉ	-
391	53	8	CAFÉ	煉/石	1	T	F	雑居	水場	-
392	53	9	CAFÉ	煉/石	2	C	F	職住	店舗	-
393	53	10	CAFÉ	木造	3	T	-	職住	店舗	-
394	53	11	CAFÉ	木造	2.5	T	-	雑居	店舗	-
395	53	12	CAFÉ	煉/石	3	T	F	食堂	HOTEL	-
396	53	13	CAFÉ	木造	2.5	T	-	雑居	店舗	-
397	53	14	CAFÉ	煉/石	3	T	F	ハン	店舗	-
398	53	15	CAFÉ	煉/石	3	T	F	ハン	通路	-
399	53	16	CAFÉ	木造	1	T	-	専用	倉庫	-
400	53	17	CAFÉ	煉/石	2	T	-	-	店舗	-
401	53	18	CAFÉ	木造	3	T	-	職住	店舗	-
402	53	19	CAFÉ	煉/石	5	C	F	ハン	店舗	-
403	53	20	CAFÉ	木造	1	T	-	専用	店舗	-
404	53	21	CAFÉ	煉/石	1	T	-	専用	?	-
405	53	22	CAFÉ	煉/石	4	T	F	雑居	店舗	-
406	53	23	CAFÉ	煉/石	2	C	-	雑居	工房	-
407	53	24-1	CAFÉ	煉/石	2	T	F	雑居	事務所	-
408	53	24-2	CAFÉ	煉/石	2	T	F	雑居	CAFÉ	-
409	53	25	CAFÉ	煉/石	2	C	F	-	?CONFIS	-
410	53	26	CAFÉ	煉/石	3	T	F	-	-	-
411	53	27	CAFÉ	煉/石	2&B	?	-	-	住宅	-
412	53	28	CAFÉ	煉/石	1	T	-	雑居	CAFÉ	-
413	53	29	CAFÉ	木造	2	C	-	-	CAFÉ	-
414	53	30	CAFÉ	煉/石	4	T	-	雑居	店舗	-
415	53	31	CAFÉ	木造	1	T	-	専用	工房	-
416	53	32	CAFÉ	煉/石	2	T	-	-	店舗	-
417	53	33	CAFÉ	煉/石	2	T	-	-	CAFÉ	-
418	53	34	CAFÉ	煉/石	1	T	-	専用	CAFÉ	-
419	53	35	CAFÉ	煉/石	2	C	-	雑居	CAFÉ	-
420	53	36	CAFÉ	煉/石	2	T	-	-	CAFÉ	-
421	53	37	CAFÉ	煉/石	3	T	-	-	店舗	-
422	53	38	CAFÉ	煉/石	1	T	F	専用	店舗	-
423	53	39	CAFÉ	煉/石	2	T	F	雑居	食堂	-
424	53	40	CAFÉ	煉/石	2	T	F	-	店舗	-
425	53	41	CAFÉ	煉/石	2	T	-	-	CAFÉ	-
426	53	42	CAFÉ	木造	3	T	-	-	?	-
427	53	43	CAFÉ	煉/石	1	T	-	専用	?	-
428	53	44	CAFÉ	木造	2	T	?	雑居	?CONFIS	-
429	53	45	CAFÉ	煉/石	2	T	-	-	店舗	-
430	53	46	CAFÉ	煉/石	1	T	-	専用	工房	-
431	54	1	CAFÉ	煉/石	2	T	-	雑居	?PASS	-
432	54	2	CAFÉ	木造煉/石	2	T	-	-	?	-
433	54	3	CAFÉ	木造	2	T	-	雑居	?MALLS	-
434	55	1	CAFÉ	煉/石	2	T	-	雑居	店舗	-
435	56	1	CAFÉ	煉/石	2	T	-	-	住宅	-
436	56	2	CAFÉ	煉/石	2	T	-	-	CAFÉ	-
437	58	1	CAFÉ	煉/石	1	T	-	専用	酒屋	-
438	58	2	CAFÉ	煉/石	5	T	F	APT	店舗	-
439	58	3	CAFÉ	煉/石	2	T	-	-	店舗	-
440	58	4	CAFÉ	木造	2	T	-	職住	店舗	-
441	58	5	CAFÉ	煉/石	3	C	F	APT	店舗	-
442	60	1	CAFÉ	煉/石	2	T	-	複合ホテル	食堂	-
443	60	2	CAFÉ	木造	1	T	-	専用	CAFÉ	-
444	60	3	CAFÉ	煉/石	2	T	-	-	CAFÉ	-
445	60	4	HOTEL & CAFÉ	煉/石	2	T	-	複合ホテル	店舗	-
446	60	5	CAFÉ	煉/石	2	T	-	-	店舗/電話	-
447	60	6	CAFÉ	煉/石	2	T	-	雑居	?	-
448	60	7	CAFÉ	煉/石&木	1	T	-	雑居	?	-
449	61	1	CAFÉ	木造	1	C	-	雑居	店舗	-
450	61	2	CAFÉ	木造煉/石	2	T	-	-	空地	-
451	61	3	CAFÉ	木造煉/石	2	T	-	-	住宅	-
452	61	4	CAFÉ	木造	1	T	-	専用	住宅	-